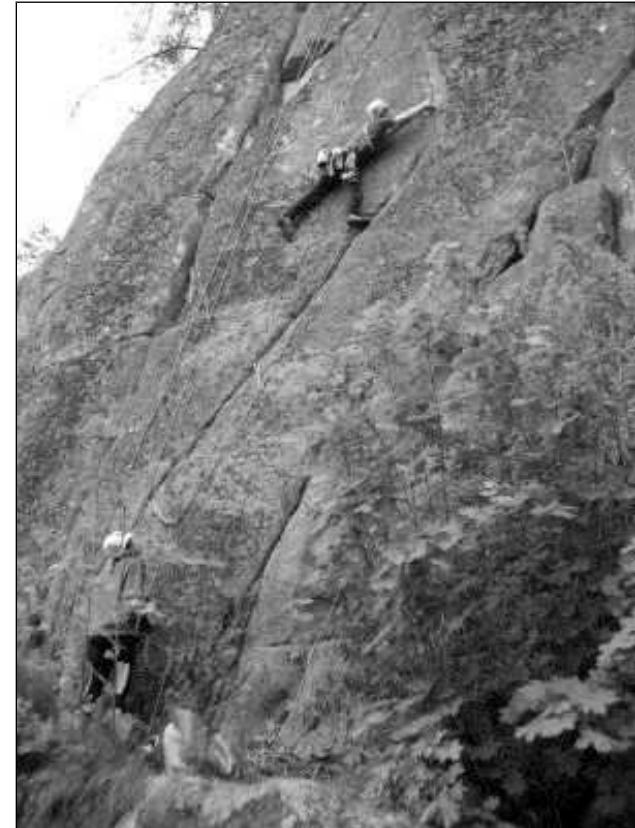


En förare över klättringen på och omkring

Korpberget

(Rimforsa)



Erik Kuiper

v. 1.4.0

2012-06-10

Inledning

Denna förare är en av flera som jag har och håller på att ta fram för att publicera på nätet. Den senaste utgåvan kan alltid hittas på <http://www.linkopingsklatterklubb.se/index.php/forare.html>. Ett stort tack till John Svidén och Peder Vestman för att jag har fått använda deras förare som underlag till den här föraren.

Hittar du något fel eller vill göra något tillägg till föraren så mejla mig så för jag in det i nästa version. Av praktiska skäl kan jag bara föra in material där upphovsrättsinnehavaren ger mig obegränsad rättighet att förändra och publicera det insända materialet.

/Erik Kuiper (forarerik@gmail.com)

Klippan

Huvudklippan är som högst c:a 35 meter och är formad som en hästsko med väggar vända mot söder, öster och norr. Påskklippan är vänd mot väster. Klipporna är mestadels fasta, dock kan mindre kristaller lossna ibland. Friktionen är så överdriven att jamhandskar bör övervägas.

Access

Obegränsad med undantag av Vadstuguberget (se beskrivning senare).

Bultning

Korpberget är främst ett berg för tradklättring. Viss bultning har dock skett där det inte går att säkra med friklättersäkringar. Innan någon bultning eller ombultning sker kontakta Linköpings klätterklubb. För mer information se <http://www.linkopingsklatterklubb.se/index.php/bultpolicy.html>.

Rensning

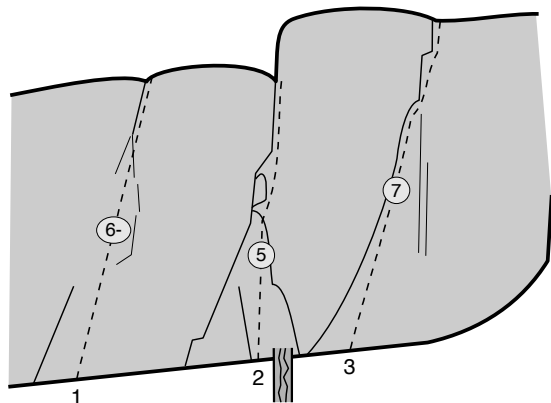
I Korpberget växer lavar och mossor snabbt, så ta gärna fram stålborsten och putsa lite då och då. Testa dessutom gärna andra leder än klassikerna så de inte växer igen. Under ett block nedanför Granrännan ska det ligga en piassavakvast och en stålborste. Låna dem gärna.

Vadstuguberget

Precis norr om Korpberget parallellt med vägen ligger Vadstuguberget. Det finns några etablerade leder på berget vars linjer och namn har försvunnit glömskans dimor. Idag ligger det en hästhage vid bergets fot vilket begränsar accessen till då det inte finns några hästar där. Rekommendationen är att inte klättra på Vadstuguberget för närvarande.

Flugkullen

Lederna ligger idag bakom tät granskog och är mycket mossiga. Flugan I är i princip oklättringsbar då en gran är i vägen.



- | | | |
|---|--------------------|-----------|
| 1 Flugan II
John Svidén (1989) | 6-
trad. | 6m |
| 2 Flugan I
Ulf Thibblin, Lars Sjökvist (1989) | 5
trad. | 6m |
| 3 Inte en fluga förnär
(Nisse Gustavsson (1992) | 7
trad. | |

Vägbeskrivning

Åk från Linköping mot Kisa på väg 34. I rondellen utanför Rimforsa sväng vänster in mot samhället. Kör över järnvägen och sväng höger mot Slätmon. Följ vägen ca 6 km tills ni ser Vadstuguberget på höger sida. Nedanför Vadstuguberget ligger en hästhage och några brevlådor med ett extra tak. Infarten till parkeringen vid Fikaväggen är en ganska skumpig skogsväg. Bilar med låg frigång bör undvika den.

Påskklippan hittas genom att följa vägen i parkeringens förlängning upp förbi några boulderblock (ca 150m) vik av åt höger på en liten stig (gammal skogstraktorväg) och följ denna ca 100m. Vik av höger ut på det bitvis uppvuxna kalhygget och du kommer att se väggen.

Det går även att ta sig kollektivt till Korpberget. Ta buss till Svartmålen. Gå sedan in på vägen mot Håkantorp och följ den i drygt 2 kilometer. Se till att inte missa bussen hem, de går inte så ofta.

Fikaväggen: N 58,0883, E 15,6688 (6438736, 539435 SWEREF99 TM)

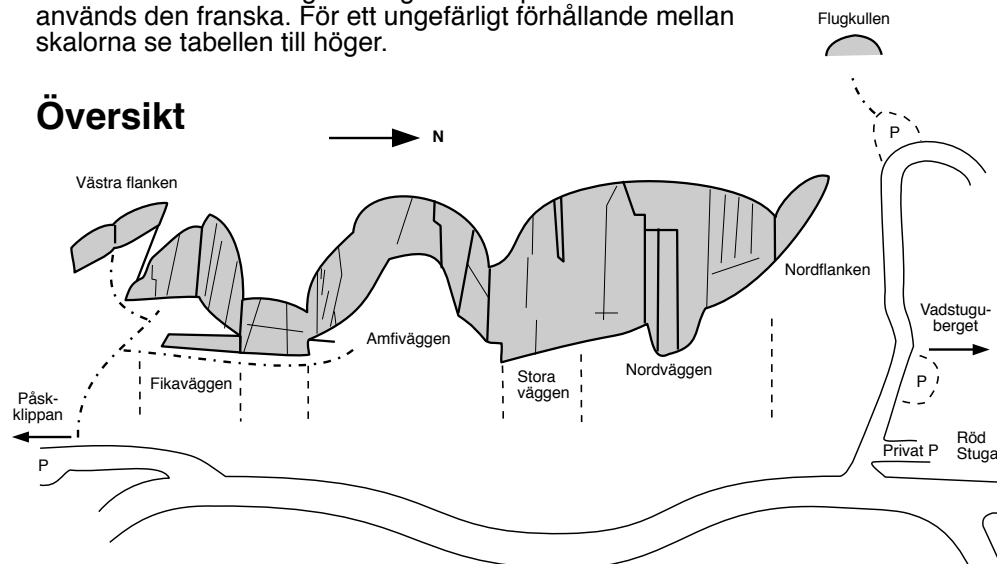
Påskklippan: N 58,0864, E 15,6641 (6438522, 539160 SWEREF99 TM)

Gradering

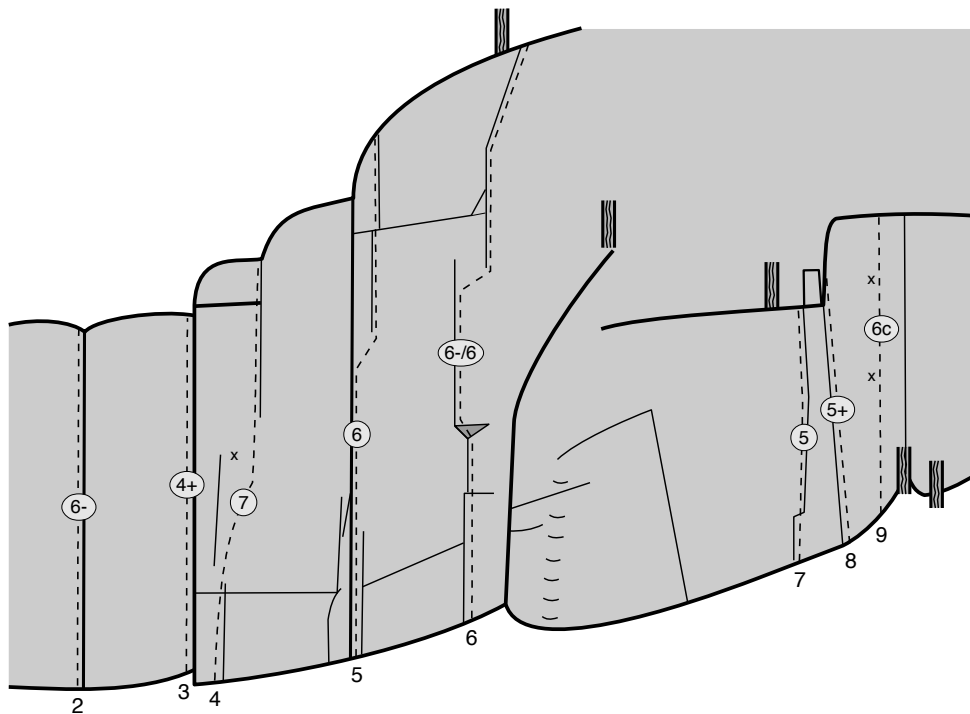
I förarens används två graderingsskalor, den svenska och den franska. För naturligt säkrade leder och mixleder används den svenska graderingen. För sportklätterleder används den franska. För ett ungefärligt förhållande mellan skalorna se tabellen till höger.

Sverige	Frankrike
5-	5a
5	5b
5+	5c
6-	6a
6	6a+
6+	6b
	6b+
7-	6c
7	6c+
7+	7a
	7a+
8-	7b
8	7b+
	7c
8+	7c+

Översikt



Västra flanken



- 1 A simple plan** **6/6+**
 Simon Talltorp (2011) trad.
 Fem meter till vänster om *Pestoklyster*. Fingerjam och knoppklättring med boulderkaraktär.
- 2 Pestoklyster** **6-**
 Johan Eklund (2011) trad.
 Tunnsäckrad väggklättring med roliga och delikata rörelser. Förstabestigning gjord med förplacerade mässingskilar.
- 3 Mörksens Makter** **4+**
 Johan Eklund (2011) trad.
 Diedret. Mer klättring än graden lovar.
- 4 Det tunna steget** **7**
 Jonny Pettersson (1990) mix, 1bb
 Vägglättring till en borbult sedan spricka.

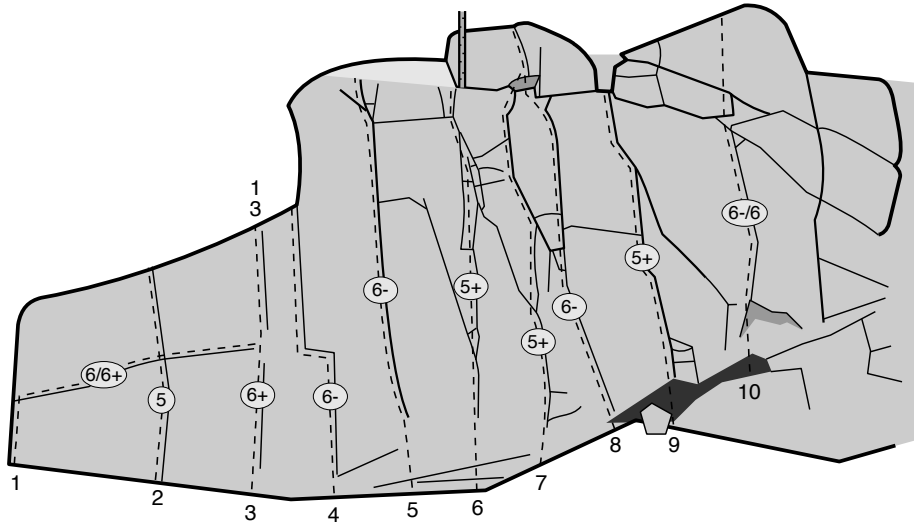
- 5 Titta jag flyger** **6** **15m**
 John Svidén, Lars Sjökvist (1989) trad.
 Tydlig off-width (hex. 10 eller motsvarande kamkil behövs) därefter dragning åt höger till ett spricksystem.
- 6 Kimstalogik **** **6-/6** **15m**
 Lars Sjökvist, Ulf Thibblin (1990) trad.
 Tydlig spricklinje på den rundade aréten.
- 7 Jordgetingen** **5** **7m**
 Lars Sjökvist, John Svidén (1989) trad.
 Tydlig spricklinje. Jordgetingarna verkar ha flyttat.
- 8 Too late to be first** **5+** **7m**
 Okänd förstabestigare. trad.
 Putsad av Bosse Bengtsson 1990.
 Tydligt dieder med bred spricka i botten. (Leden hade de träffande arbetsnamnen "ingen oskuld" och "stor och blöt".)
- 9 Ett paradis med borbultar** **6c** **7m**
 Nisse Gustavsson, Johan Ragnarsson, sport, 2bb
 Fredrik Ragnarsson (1992)
 Liten vägg med två borbultar. Mossig.

- 1 Belouga Sandwi(t)ch** **6/6+**
 Gustaf Idegren trad.
- 2 Skäggige Rune** **5** **6m**
 Peder Vestman (2003) trad.
 En välsäckrad och kort uppvärmningsled.
- 3 Macs led** **6+**
 Peder Vestman trad.
 Boulderproblem vid insteget.
- 4 Blixten** **6-**
 Peder Vestman (2003) trad.
 En välsäckrad jamspricka som passerar ett blankt parti för fötterna. En kul led som kan vara något biöt.
- 5 Nobla försök** **6-**
 Peder Vestman (2003) trad.
 En tur där många har fallit vid insteget. Kruxet är vid insteget (kan vara grad 6 för kortare personer) och efter detta följer full njutning upp i den fina jamsprickan.
- 6 Robbans tur** **5+** **11m**
 Robert Svensson (2003) trad.
 En kul linje som passerar block och handjam. Fin och jämn klättring upp till toppen.

- 7 Vardagskick** **5+**
 Peder Vestman (2003) trad.
 En fin tur som börjar i en handjamspricka. Kruxet på turen, som kommer ungefär 2/3 upp, är välsäckrat och fint.
- 8 I afton dans *** **6-**
 Peder Vestman (2003) trad.
 Starta med händerna i den vänsterlutande sprickan medan fötterna trippar på små steg på väggen under. Ett välsäckrat krux dyker upp 2/3 upp på väggen och höjer njutningen ytterligare. Samma utsteg som *Vardagskick*. Hård i graden.
- 9 Mowgli 2** **5+** **11m**
 Peder Vestman (2003) trad.
 En uppföljare till Ågelsjöns Mowgli! Startar i ett fint off-width insteg, därefter följer en fin och lätt spricka upp till 2/3 på väggen. Efter det så blir det 3:a klättring till toppen.
- 10 Påsk-kaninen** **6-/6**
 Peter Fornwall (2003) trad.
 Börjar i ett litet tak/överhäng och följer den fina sprickan upp igenom taket. Turen avslutas därefter med lätt klättring till toppen.

Påskklippan

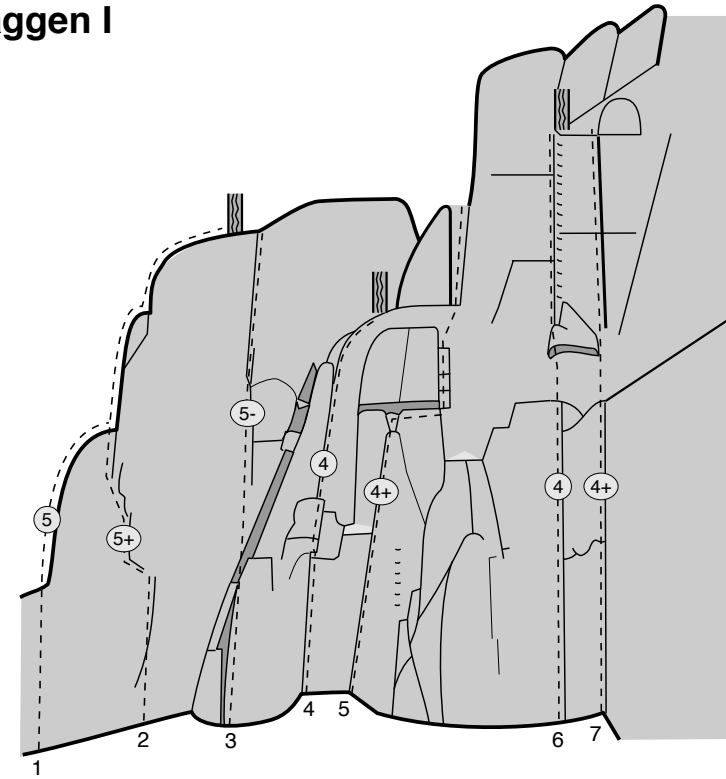
En västvänd klippa som ligger "på andra sidan" av Korpberget. Här finns många fina, men något korta, jamsprickor. Glöm inte jamhandskarna.



© Erik Kuiper

Tillåtet att kopiera för privat och ickekommersiellt bruk

Fikaväggen I

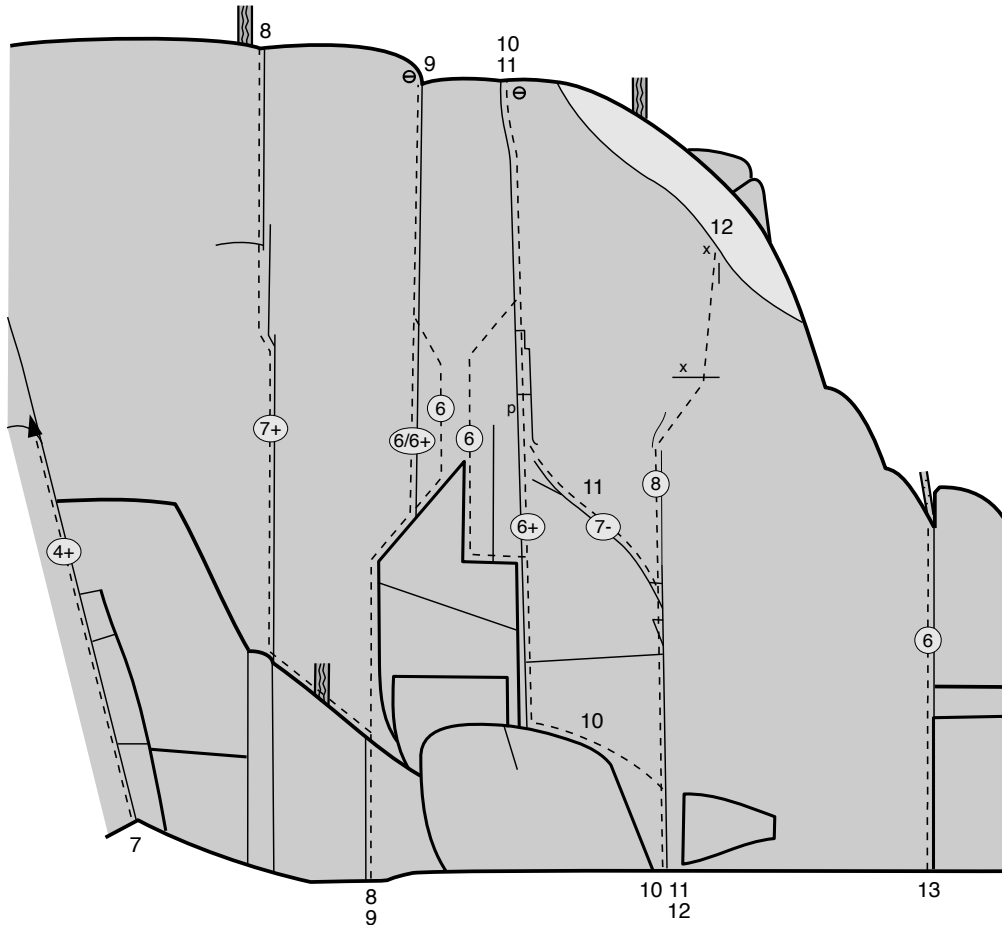


- | | | | | |
|---|--------------------|------------|--|--------------------|
| 1 Merlin
Marcus Johansson (1999)
Längs aréten. Dåligt säkrad. | 5
trad. | | 5 Lördagsgodis
Jim Wasmuth (1987)
Insteg i dieder alternativt ute på hörnet. En A2 variant finns mitt över stora blocket (tunn spricka) annars rundas detta till höger. | 4+
trad. |
| 2 Zick-Zack *
Thomas Königsson (1987) | 5+
trad. | 13m | 6 Oh well
Thomas Königsson (1987)
Bred spricka upp till död tall sedan spricka i dieder upp till en lutande tall. | 4
trad. |
| 3 Psykadeliska byxan
J. Ebbadsson (1987)
Först storstegsklättring sedan fingerspricka. | 5-
trad. | 13m | 7 Nöjesmaskern
G. Nachtweij (1985)
Först spricksystem i dieder därefter en bred och inte så brant spricka. En till två större säkringar typ Camelot 3 behövs för den övre sprickan. | 4+
trad. |
| 4 Agda
G. Nachtweij (1987) | 4
trad. | 10m | | |

© Erik Kuiper

Tillåtet att kopiera för privat och ickekommersiellt bruk

Fikaväggen II



8 Chewbacca ** 7+ trad.
Johan Luhr (1991)
Suspekt klippkvalité i starten. Därefter fin klättring med bra säkringar.

9 He-man ** 6/6+ 18m trad.
Jim Wasmuth (1987)
Den spikräka spricklinjen som börjar bakom skivblocket. Kruxet som är efter skivblocket kan kringgås genom att traska upp like högre på blocket.

10 Blixt Gordon ** 6+ 18m mix, 1pt
Jim Wasmuth (1987)
Kruxet går att kringgå om man klättrar upp på toppen av skivblocket.

11 Jabba the Hut ** 7- mix, 1pt
Christian Eriksson (1998)

12 Knäpp i knoppen 8 mix, 2bb
Johan Luhr (1990)
Först fingerspricka sedan väggklättring. Graden är lite osäker då ett grepp har försvunnit sedan förstabestigningen (8-).

13 Läderlappen 6 trad.
Thomas Krainer (1990)
Hörn med kort bred spricka, sedan hylla och slutligen fingerspricka. Kort och intensiv,

1 Din mamma 6+ 17m trad.
Simon Talltorp (2012)
En härlig helkroppsklättringsupplevelse. Leden ligger lite till höger om *Äntligen torsdag*.

2 Fissure Eklund 7- 12m trad.
Johan Ragnarsson (2012)
Kort men kul.

3 Vuxna män gör saker tillsammans* 6- 19m trad.
Simon Talltorp (2012)
För att undvika besvärligt repdrag bör leden göras i två replängder.

4 Sjungande koleanska adoptivpälön 6 9m trad.
Simon Talltorp (2012)
Hangelsprickan har inga bra säkringspunkter. Klättra på tills du kommer till stabilare mark.

5 Lite sång, lite dans, lite naket 6- 12m trad.
Simon Talltorp (2012)
Något ojämn klättring med ett knepigt utsteg som håller graden om man kan grundläggande stämklättring (upplevs annars som hårdare).

6 Den ironiska generationen ** 5+ 11m trad.
Simon Talltorp (2012)
Superfin hand och knytnävsjamspricka.

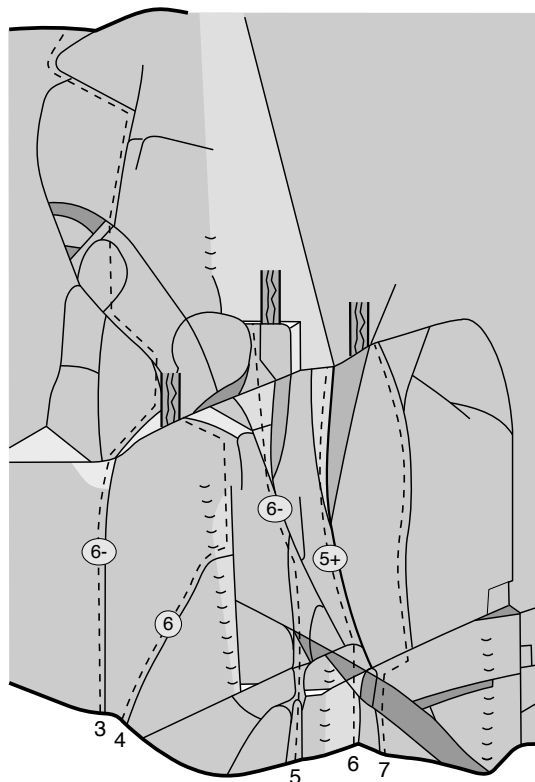
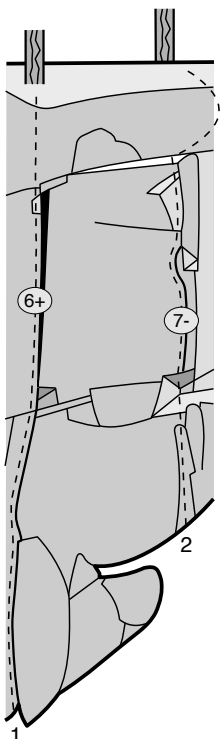
7 Öppet projekt 11m
Tunn spricka. Grad antagligen kring 8.

8 Stängt projekt
Simon Talltorp
Start i det tydliga diedret.

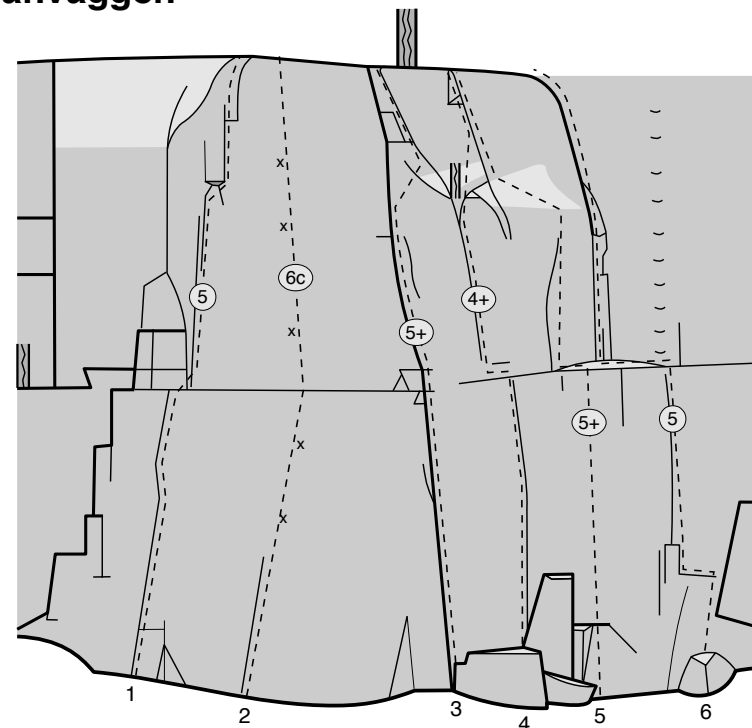
9 Stängt projekt
Simon Talltorp
Startar i en off-width och viker sedan höger runt en arête.

Norra flanken

För att nå Norra flanken från Fikaväggen går det antingen att följa klippväggen, eller så kan man gå ner i skogen och sedan vid rätt tillfälle gå upp mot väggen genom blockterrängen. Vägen via skogen kan vara sank om det har regnat en del. Från andra hållet går det att gå in från vändplanen nedanför Flugkullen. Från vändplanen går det en liten stig som efter ett tag delar sig mot instegen och mot toppen av klippan.



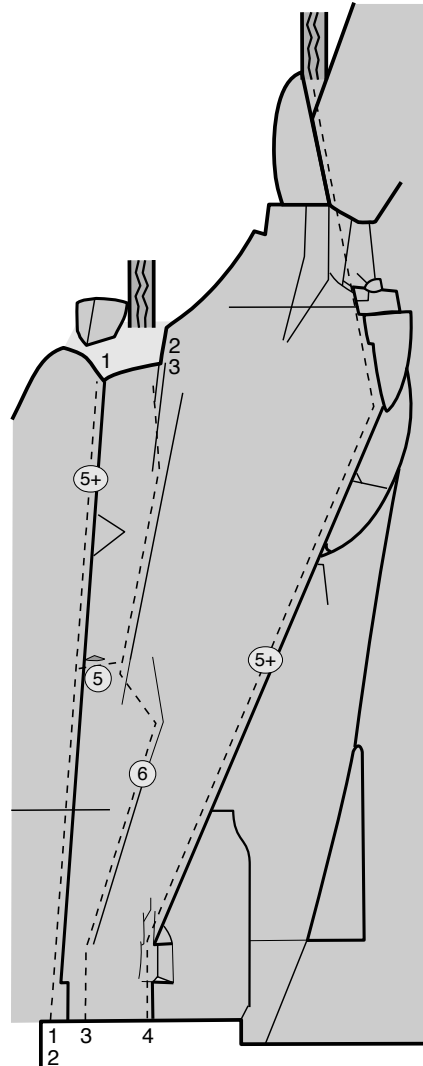
Mellanväggen



- | | | | | | | | |
|----------|--|-----------|------------|----------|--|-----------|------------|
| 1 | Ett moln i byxor *
Lars Sjökvist, Ulf Thibblin (1990)
Spricklinje som lutar en aning åt höger. | 5 | 17m | 4 | Helens tutte
S. Sollén (1985) | 4+ | 13m |
| 2 | Visst gör det ont när knoppar brister
Mats Olofsson, Fia Forslind
Borrbulletad tunn vägglättring. Mossig. | 6c | 17m | 5 | Mantelmuppen
John Svidén, Lars Sjökvist (1991)
Svårsäkrat insteg. För närvarande helt igenmossad. | 5+ | 13m |
| 3 | Ur jord är du kommen
Erik Kuiper (2006)
Bred och lite bödig spricka. Större säkringar typ Camelot 4 behövs. | 5+ | 15m | 6 | Tjugofyran *
Tydlig spricklinje upp till hylla sedan bred spricka. | 5 | 16m |
| | | | | | | | |

Södra Amfiväggen

- 1 **Rotrock *** 5+ 17m
Göran Kropp (1989) trad.
Off-width på slutet, bra med kamkil 4 eller större.
- 2 **Rockande Länken **** 5 17m
Peder Vestman trad.
Följ *Rotrock* till det lilla taket. Traversera sedan ut till andra sprickan i *Felande länken*.
- 3 **Felande länken **** 6 17m
Thomas Köningsson (1989) trad.
Två högerlutande sprickor med blankt mellanrum.
- 4 **Jamma Mia **** 5+ 25m
Tommy Schultz (1989) trad.
Utsteget rakt upp till trädet är ett kruz och kan undvikas genom att traversera ut till vänster.
- 5 **Another one bites the dust * 6-** 30m
Simon Talltorp (2012) trad.
Ligger mellan *Jamma Mia* och *Conan Rabarbern*. Börjar till vänster om skivblocket och går upp i den breda klyftan. Därefter upp på vänster sida om aréten (aréten ingår) och vidare upp mot svaplattan där man följer den högerlutande sprickan till toppen.



Norra Amfiväggen

- 6 **Conan Rabarbern** 6 28m
John Svidén, Per Andersson (1990) trad.
Tydligt vänsterlutande och vänstervänt horn med sprickklättring.
- 7 **Frank Bruno boxare och vän *** 6-/6
Jimmy Pettersson (1993) mix, 1bb
Gemensamt insteg med *Conan Rabarbern*, hangla sedan ut höger till en borbult, runda en läpp åt höger och därefter rakt upp till trädet.
- 8 **Frank Bruno variant** 6 trad.
- 9 **Ringaren variant *** 5+ trad.
- 10 **Ringaren *** 6- trad.
A. Palm (1980)
Fin led som inte bör missas.
- 11 **Ringarêten *** 6a+
Jan Stenström, Monica Falk (1991) sport, 3bb
"Markfallsvarning" vid andra bulten.
- 12 **Tjugosexan** 5 trad.
Börja inne i hörnet. Efter några meter traversera ut till den lilla hyllan och fortsätt sedan upp längs sprickan.
De tekniska svårigheterna finns i första hälften av leden. Längre upp lider man bara av en massa repdrag. Några slingor är bra att ta med då det finns ett antal bra formationer att säkra på.
- 13 **Hoppas knoppen håller** 6-
Jan Stenström, Monica Falk (1991) mix, 1bb
Börja inne i hörnet och sedan rakt upp och följ aréten.

- 1 **Riddarna av Monte Koskenkorva *** 6
Se Stora väggen.
- 2 **Gud skapade ... jag putsade *** 7-** 28m
Nisse Gustavsson (1992) trad.
Magnifik spricklinje. Start i litet horn sedan travers vänster. Därefter rakt upp i spricka och genom tak. Det finns oftast lite ormbunkar i sprickan.
- 3 **Bröderna Bäver **** 6 20m
Thomas Krainer (1989) mix, 1bb
Start som *Svarta kaminen*. Följ sedan spricksystemet upp till taken och gå sedan till vänster om dem. Borrbulten är helt onödig.
- 4 **Gubbjäveln **** 7-
Ola Kalén mix, 1bb
Brant alternativutsteg till *Bröderna Bäver*. Borrbulten är onödig.
- 5 **Svarta kaminen** 5
Tommy Schultz (1980) trad.
Kaminklättring upp till standpalts på ett större block. Sedan en kort utstegsreplängd ut på andra sidan. Klättra förbi tallen i ett litet horn. Svårsäkrad.
- 6 **På kanten **** 6c+
Joakim Johansson (2003) sport
Dra dig höger förbi bult på liten svaplatta för att nå aréten. Följ aréten. Kräver mer balans och teknik än styrka.
- 7 **Barbapappa** 6
John Svidén (1997) trad.
Off-width spricka.
- 8 **Caramba **** 6- 32m
John Svidén, Lars Sjöqvist (1989) trad.
Tydligt system av breda sprickor. Sprickorna kan äta hur många Camalot 2 och 3 som helst.
- 9 **Pensionär i paradiset **** 6+
John Svidén, Ola Kalén (1991) trad.
Samman insteg som *Caramba* sedan travers höger ca 2 meter. Sedan rakt upp till ett tunt spricksystem. Utsteg i liten alkov.
- 10 **Tack för putsen **** 6-
Thomas Krainer (1991) trad.
Samman insteg som *Caramba* sedan travers höger till en spricka som korsar ett mindre tak.
- 11 **Doktor John **** 6
Ola Kalén, John Svidén (1991) trad.
Samman insteg som *Caramba* sedan travers höger och bygg en hängande standplats. Därefter vidare uppåt i en spricka. Då den slutar traversera 3 meter åt höger till ny spricka som fortsätter upp i en högerlutande groove mot toppen.
- 12 **Äntligen torrsdag** 5+
Fredrik Nordström, Helene Landin (2011) trad.
Diedret till höger om *Doktor John*. Var försiktig vid klättring och säkring då klippan inte är helt solid.

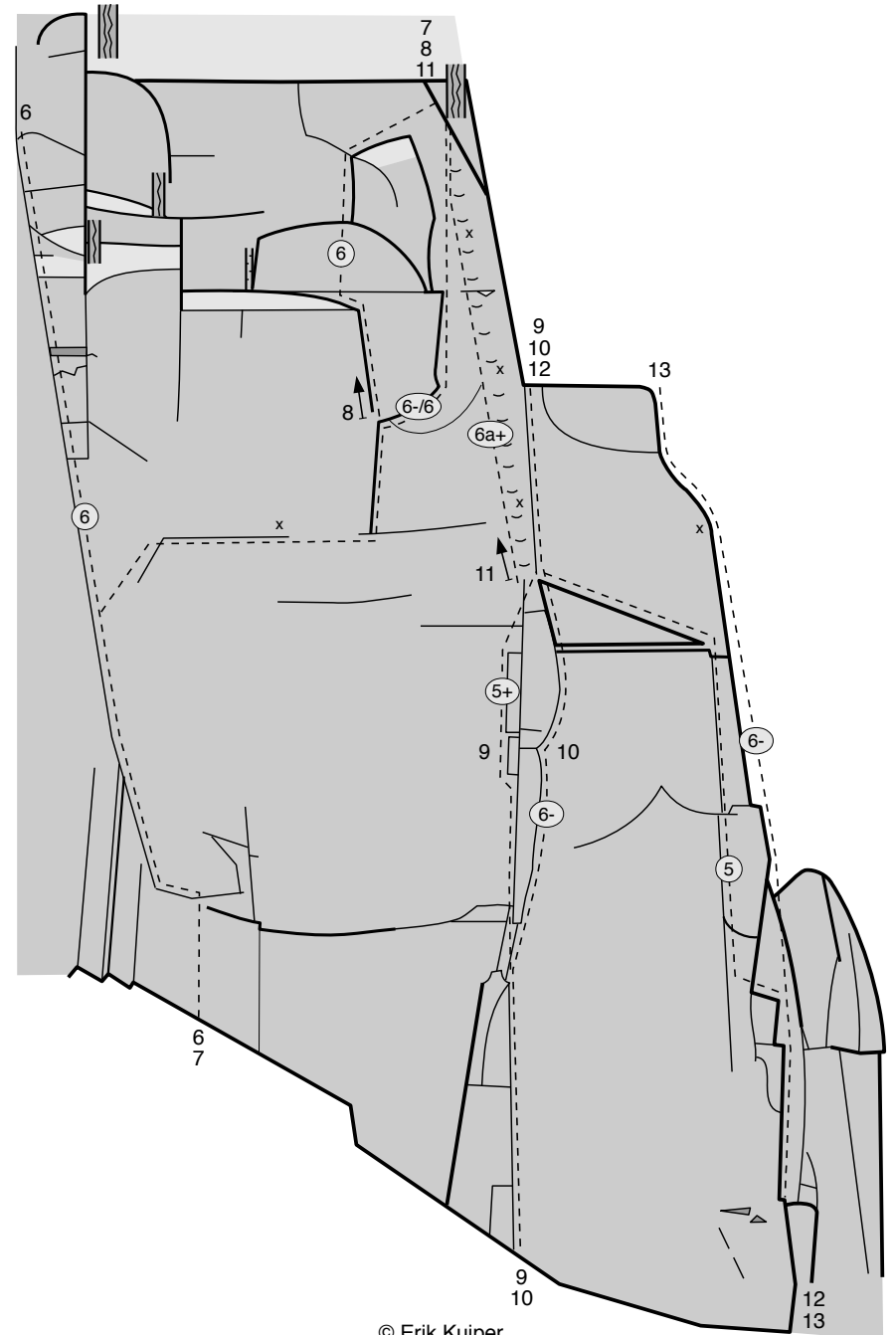
Nordväggen



© Erik Kuiper

Tillåtet att kopiera för privat och ickekommersiellt bruk

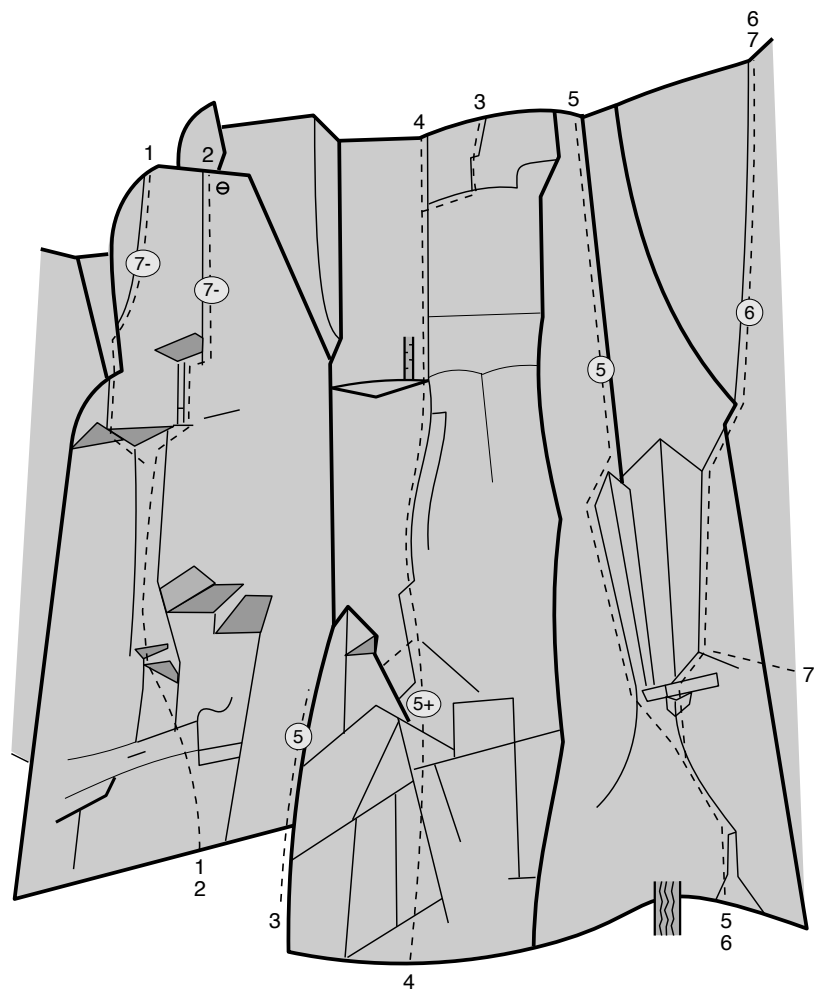
Norra Amfiväggen



© Erik Kuiper

Tillåtet att kopiera för privat och ickekommersiellt bruk

Stora väggen



- 1 Martin's diner ***
Joakim Johansson,
Martin Norlander (2003)
Start som *Tom's diner*. Till vänster under
trekantstaket och förbi detsamma. Upp på liten
hylla. Fin hangelspricka till toppen. **7-**
trad.
- 2 Tom's diner ***
Thomas Krainer (1991)
Sprickklättring över och runt tre tak. **7-**
trad.
- 3 Rännan**
K. Persson (1981)
Klättra upp bakom blocket därefter upp i en
dubbelspricka in i ett svagt markerat dieder.
Eventuell standplats vid björken. Sedan vidare upp
i hörnet, därefter travers åt höger i bred och blockig
spricka. **5 30m**
trad.
- 4 Det doftar öl**
Jimmy Pettersson (1990) **5+**
trad.

- 5 Granrännan**
A. Palm (1980) **5**
trad.
Insteg i brant groove sedan block och hörnklättring.
Mot slutet kaminklättring. Mossig.
- 6 Riddarna av Monte Corvo** **6 35m**
John Svidén, Ola Kalén (1992) mix, 1pt (2004)
Klättra 10 meter groove och överhäng sedan
standplats. Därefter dieder följt av en kort
högertravers och spricka. Har ett löst flak precis vid
stubben efter taket.
- 7 Riddarna av Monte Koskenkorva *** **6**
Joakim Johansson (2004) mix, 2pt
Starta som *Gud skapade*. Fortsätt traversera
vänster och sedan lite nedåt förbi piton. Vidare upp
i spricka till hyllan som är gemensam med
Riddarna av Monte Corvo. Sedan som *Riddarna av*
Monte Corvo.
Leden undviker en mossig, ofta blöt och alltid brant
kamin som slutar vid ett stort misstänkt block från
Riddarna av Monte Corvo, men behåller den bästa
delen av den leden.
Dubbelrep rekommenderas för att inte få för stort
reppdrag.