

En förare över klättringen på

Ramunderberget

(Söderköping)



Erik Kuiper

v. 0.3.2

2010-06-19

Inledning

Denna förare är en av flera som jag har och håller på att ta fram för att publicera på nätet. Den senaste utgåvan kan alltid hittas på <http://www.linkopingsklatterklubb.se/index.php/forare.html>. Ett stort tack till Björn Holst för att jag har fått använda hans förare som underlag till den här föraren.

Hittar du något fel eller vill göra något tillägg till föraren så mejla mig så för jag in det i nästa version. Av praktiska skäl kan jag bara föra in material där upphovsrättsinnehavaren ger mig obegränsad rättighet att förändra och publicera det insända materialet.

/Erik Kuiper (forarerik@gmail.com)

Klippan

Ramunderberget består av kompakt rödaktig granit. Delar av berget är ganska utsatt för frostsprängning så hjälm rekommenderas även för säkringsmannen. Söderköpings klätterklubb rensar regelbundet berget på uppdrag av kommunen.

Berget erbjuder allt från lättare svaturer till lätt överhängande sportklättring. På grund av klippans natur kan det bitvis vara knepigt att lägga säkringar. Ett set med kamkilar rekommenderas.

Access

Obegränsad.

Nyturer

Kontakta Söderköpings klätterklubb innan ni utvecklar några nya leder då klätterklipporna ligger i ett naturreservat.

Vägbeskrivning

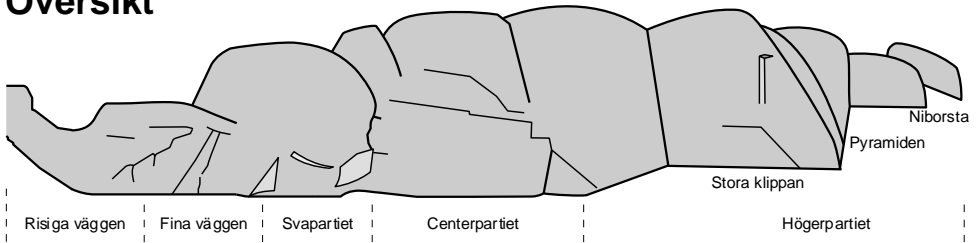
Åk till Söderköping och försök hitta en parkering i närheten av slussen. Gå över slussen. Ta sedan höger och gå längs längs kanalen. Efter c:a 300 meter är du mitt för Göta Salongers bryggservering, då har du de första lederna några meter in.

Gradering

I förarens används två graderingsskalor, den svenska och den franska. För naturligt säkrade leder och mixleder används den svenska graderingen. För sportklätterleder används den franska. För ett ungefärligt förhållande mellan skalorna se tabellen till höger.

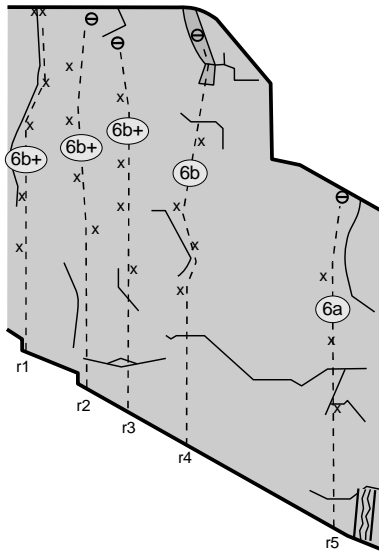
Sverige	Frankrike
5-	5a
5	5b
5+	5c
6-	6a
6	6a+
6+	6b
	6b+
7-	6c
7	6c+
7+	7a
	7a+
8-	7b
8	7b+
	7c
8+	7c+

Översikt



Risiga väggen

Svagt överhängande vägg av mycket varierande kvalitet, länge sedd som en helt risig skitklippa omöjligt att klättra men numera försedd med 5 helbultade leder som bjuder på förvånansvärt mycket klättring. Tilläggas bör att klippans karaktär gör att grepp och steg kan lossna trots grundligt rensningsarbete. Använd hjälm!



r1 ?
Emil Kellander (2005)

r2 ?
Emil Kellander (2005)

r3 **Dr Pumps återkomst**
Emil Kellander (2006)

6b+ **9m**
sport, 4bb

6b+ **10m**
sport, 4bb

6b+ **10m**
sport, 4bb

r4 **Dr Pump gör hembesök**
Emil Kellander (2004)
Varning för vassa grepp.

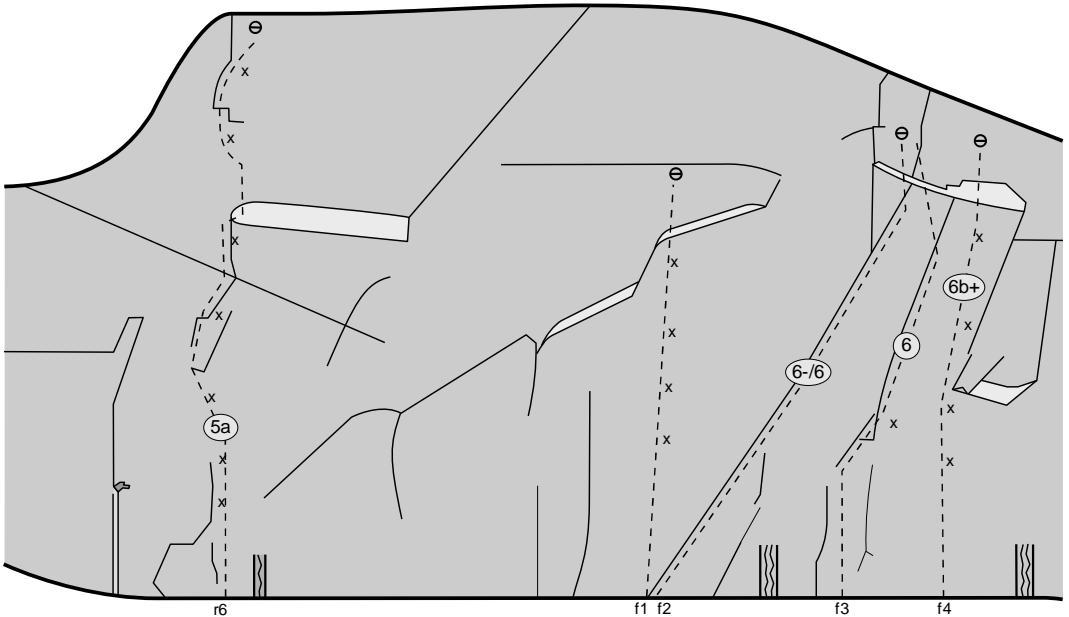
r5 **Dr Pumps plantskola**
Emil Kellander (2003)

6b **11m**
sport, 4bb

6a **9m**
sport, 3bb

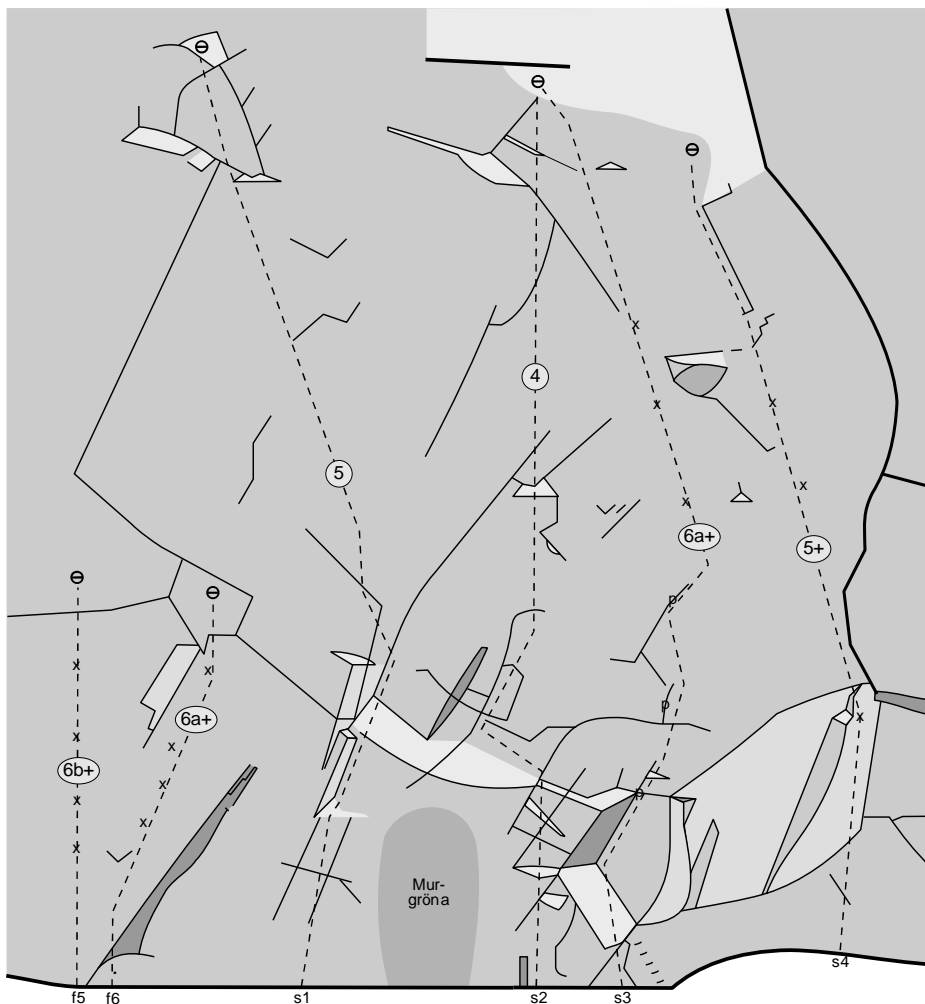
Fina väggen

- | | | | | | | | |
|-----------|-----------------------------------------------------------------------------------------------------------------------|-------------|--------------------------|-----------|---------------------------------------------------------------------------------------------------------------------------------|------------|--------------------------|
| r6 | Sivs genombrott
L Widell, S Rodin (1976)
Ankare 2000. Bultar 2006. | 5a | 15m
sport, 7bb | f4 | Stormbringer
Emil Kellander (2004)
Inte helt uppenbar klättring på små grepp med ett härligt avslut upp på hyllan. | 6b+ | 12m
sport, 4bb |
| f1 | Fight club (Öppet projekt)
Bultad av Emil Kellander 2004
Ihållande och jämn klättring på kompakt granit. | ~6c+ | 11m
sport, 4bb | f5 | Frantic
Henric Åbrink (2004) | 6b+ | 10m
sport, 4bb |
| f2 | Emma
Carl Foucard (1986)
Har länge kallats Tallulah. | 6-/6 | 13m
trad. | f6 | Vingla på kanten
Henrik Åbrink (2004) | 6a+ | 10m
sport, 4bb |
| f3 | Calles klätterträd
Carl Foucard (1986)
Har länge kallats Juffes Kamp. Ankare och bult 1999. | 6 | 12m
mix, 1bb | | | | |



Svartpartiet

- | | | | | |
|-----------------------------------------------------------------------------------|------------------|------------|--------------------------------------------------------------------------------------------------------------------|------------------------------------------|
| s1 Murgörnan
Henrik Åbrink (2004)
Glest säkrad på svat. | 5
trad | 24m | s3 Crafton
B Bågmark (1988)
Först gymnastisk klättring sedan tassande på svat.
Bultar och pt 2000. | 6a+ 24m
sport, 3pt, 3bb |
| s2 Etisk rensning
Björn Holst (2004)
Insteg på elskåpet om man vill. | 4
trad | 24m | s4 Sträck på're då!
Henrik Åbrink (2004)
Först lite gymnastik under taket sedan fin svaklättring. | 5+ 21m
mix, 3bb |



Centerpartiet



Centerpartiet

- | | | | | | | | |
|-----------|--------------------------------------------------------------------------------------------------------------------------|------------------------------|------------|-----------|-------------------------------------------------------------------------------------------------------------------------------------------------------------------------------------------|-------------------------------|------------|
| c1 | Chang Ching Shu
PH Björklund, L Samuelsson (1976)
Traversera höger några meter upp annars blir den svårare. | 5
trad | 18m | c5 | Rifo
B Bågmark (1988)
För den svaghjärtade så kan man sätta en egen säkring innan första bulten. Lite runout efter pitongen. Borrulter och pitong 2000 (sista borrult 2005). | 6a+
sport, 1pt, 3bb | 17m |
| c2 | Romeo och Julia
K Jonsson, E Skarman (1976)
Görs lämpligen som tre replängder. | 5/5+
mix, 1pt, 1bb | 35m | c6 | ?
Henrik Åbrink | 6a+
sport, 5bb | 14m |
| c3 | Alternativsteg Romeo och Julia
Henrik Åbrink (2003)
Går upp till en tall. | 5b
sport, 3bb | 8m | c7 | Vyssa lilla kilen, som jag fann i Nilen
K Jonsson, S Ericsson (1976) | 4-
trad. | 40m |
| c4 | Stora steg
Henrik Åbrink | 6a
sport, 7bb | 20m | c8 | Rosenleden
S Ericsson, K Jonsson (1976)
Hur var originalinsteget? | 4+
mix, 8bb | 35m |
| | | | | c9 | Kanalen
Björn Holst (2004) | 2
trad. | 9m |

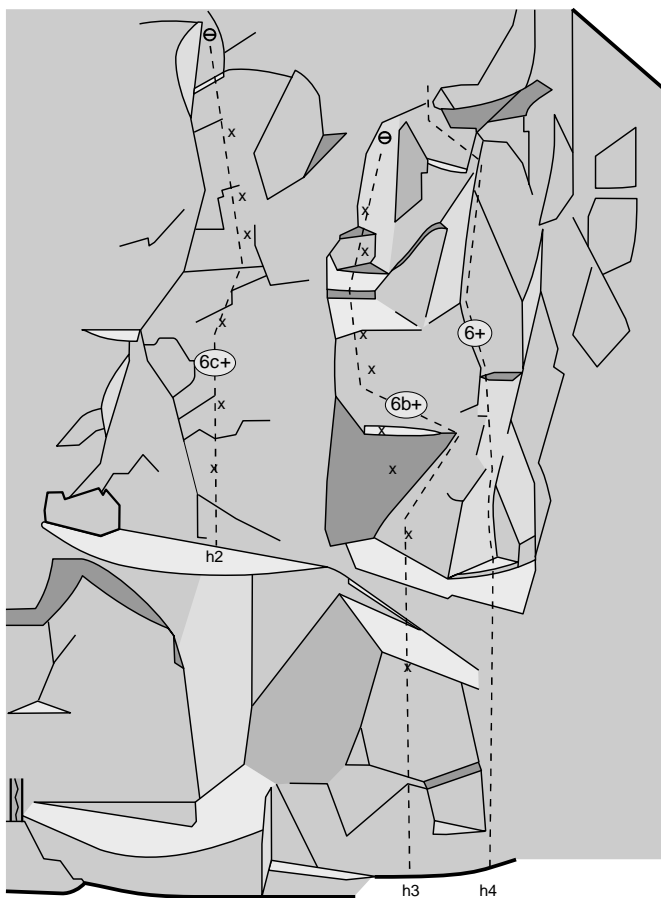
Högerpartiet – Pyramiden

- | | | | | | | | |
|-----------|---------------------------------------------------------------------------------------------------------------------------------------------------------------------------------------------------------------------------------------------|------------------|------------|-----------|------------------------------------------------------------------------|-------------|--|
| h7 | Geologiska fenomen
Emil Kellander (2005)
Ligger till vänster om och 90° mot den egentliga klippan. Hej och hå klättring i stora sprickor bland stora block. Gå till höger om det stora taket och sedan till vänster om träden. | 5
trad | 12m | h8 | Pyramiden
Topprepsled på högra delen av klippan. Har ankare. | 6/6+ | |
|-----------|---------------------------------------------------------------------------------------------------------------------------------------------------------------------------------------------------------------------------------------------|------------------|------------|-----------|------------------------------------------------------------------------|-------------|--|

Högerpartiet – Niborsta

- | | | | | | | | |
|-----------|--------------------------------------------------------------------------------------------------------------------|-------------------------|-----------|--|--|--|--|
| h9 | Niborsta Jabulta
Emil Kellander (2004)
Har ankare som inte syns från marken. Inte helt onsigthvänlig. | 5c
sport, 3bb | 8m | | | | |
|-----------|--------------------------------------------------------------------------------------------------------------------|-------------------------|-----------|--|--|--|--|

Högerpartiet – Stora klippan



h1 Projekt

Henrik Åbrink

Börjar i det stora diedret och går sedan upp i en spricka åt höger. Klippan är bitvis lite suspekt.

h2 ?

Henrik Åbrink

6c+ 14m
sport, 6bb

h3 Emils arête

Emil Kellander (2005)
"Äventyrssportklättring"

6b+ 19m
sport, 8bb

h4 Försiktighetsprincipen

Emil Kellander (2005)

Går i diedret precis till höger om föregående led. Inleder med en svårsäkrad svaspricka, brant på och blir överhängade i diedret. Det markanta taket kringgås åt vänster. Krävande tur som kan bjuda även andreman på lite skräck. Små kamsåkringar kan vara användbara.

6+
trad.

h5 ?

Henrik Åbrink

Börjar på rampen på stora klipans högerflank. Ta sedan sprickan som går rakt upp. Har ett ankare som man kan se från stigen. Ankaret ligger lite till höger om sprickan.

5 13m

trad.

h6 ?

6 6m

trad.

En kort led med ankare. Ligger precis runt hörnet om Stora klippan.