

Inledning

Denna förare är en av flera som jag har och håller på att ta fram för att publicera på nätet. Den senaste utgåvan kan alltid hittas på <http://www.linkopingsklatterklubb.se/index.php/forare.html>.

Hittar ni några fel eller vill göra något tillägg till föraren så mejla mig så för jag in det i nästa version. Av praktiska skäl kan jag bara föra in material där upphovsrättsinnehavaren ger mig obegränsad rättighet att förändra och publicera det insända materialet.

/Erik Kuiper (forarerik@gmail.com)

Klippan

Slatteforsklippan är en av Linköpings närmaste klippor. Klippan ligger söder om Linköping precis invid Stångån. Klippan är rödaktig granit.

Access

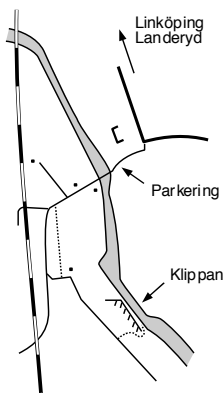
Obegränsad. Bultning av nya leder är förbjudet.

Vägbeskrivning

Från Linköping kör Brokindsleden söderut mot Sturefors och Bestorp. I Ullstämmandellen sväng vänster mot Hjulsbro S. Efter att ha passerat Stångån och järnvägen sväng höger mot Landeryd. Alternativt från väg 35 ta av mot Hjulsbro i rondellen söder om Vårdsberg. Efter 3,5 kilometer sväng vänster mot Landeryd.

En knapp kilometer efter Landeryds kyrka kommer man fram till Slattefors herrgård. Kör rakt fram in på grusvägen istället för att följa vägen. Följ grusvägen åt höger längs herrgårdens staket och parkera på den öppna platsen utanför grinden, ovanför slussen. **OBS!** Markägaren tillåter inte att vi fortsätter längre än så med bil. Cyklar ni är det förstås bara att fortsätta.

Gå över bron, uppför en backe, förbi en öppen mark rakt fram. När man kommer till skogskanten på vänster sida tar man av in på en klippt gräsgång (cyklister försätter längs skogsvägen). Gå hänsynsfullt förbi husen på stigen till höger. På andra sidan husen finns en öppen plätt, fortsätt där rakt fram in på en skogsväg. Gå uppför den långa backen. Väl uppe på krönet har man klippan på vänster sida. Gå rakt in i skogen eller fortsätt en liten bit till "vändplatsen" och ta en stig där. Man märker när man har klippan "nedanför fötterna". Utsikten är magnifik och passar utmärkt som fikaplats när det inte blåser för mycket.



En förare över klättringen på

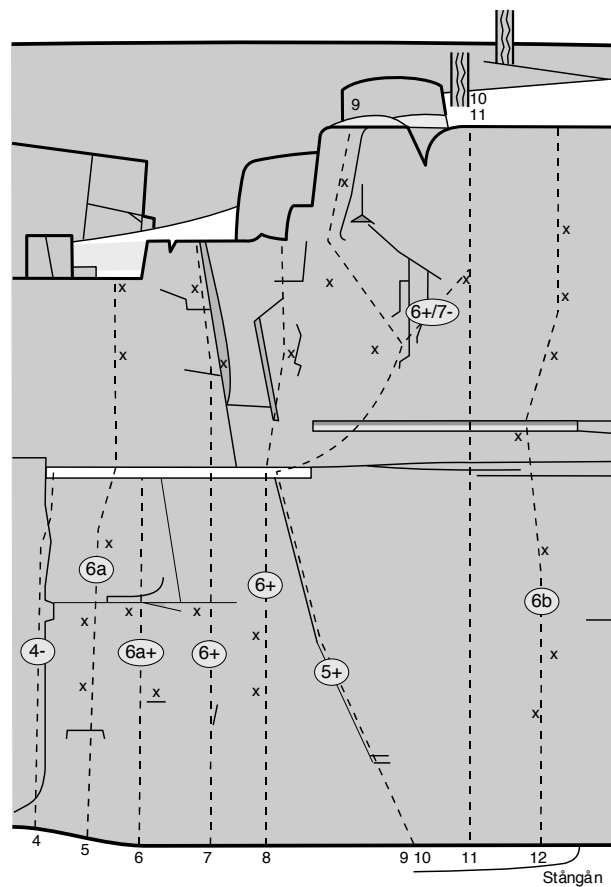
Slatteforsklippan

(Linköping)

Erik Kuiper

v. 1.1.1

2010-06-27



- | | |
|---|--|
| <p>1 Blixten 6a 20m
 Christian Eriksson (1994) sport, 4bb
 30 meter vänster om <i>Den centrifugerade kunden</i>.
 Kedjeankare i toppen.</p> | <p>5 Badjävelns lycka, ditt klimax 6a 15m
 T. Carlsson (1987) sport, 5bb
 Upp till hyllan svaklättring sedan lätt
 överhängande med bra grepp.</p> |
| <p>2 Spindelmannens kyss 5 20m
 N. Zenk (1986) trad.
 En tydlig spricka till höger om <i>Blixstens</i> bultlinje.
 Kedjeankare i toppen.
 30 meter vänster om <i>Den centrifugerade kunden</i>.</p> | <p>6 Tredje vägen 6a+ 10m
 P. Alseby (1987) sport, 3bb</p> |
| <p>3 Den centrifugerade kunden 5- 24m
 M. Almiöf (1986, solo) trad.
 Börjar med en bred spricka, gå sedan rakt upp och
 rakt över taket. Därefter är det bara att sikta in sig
 på kedjeankaret. För lite enklare klättring så kan
 man gå till höger om taket. Graden blir då 4+ fram
 till de tre sista metrarna. Det är långt mellan
 säkringspunkterna.
 20 meter vänster om <i>Badjävelns lycka, ditt klimax</i>.</p> | <p>7 Vi måste skjuta oss ut 6+ 16m
 Per Calleberg (1987) mix, 3bb
 Upp till hyllan 6-/6 svaklättring. Avslut i lätt
 överhängande dieder.</p> |
| <p>4 Tryffelsvinet 4- 10m
 K Hemgran, Per Calleberg (1986) trad.
 Följ diedret större delen av vägen för att avsluta
 genom att runda aräten innan man kommer upp
 på hyllan.</p> | <p>8 Voodoo 6+ 16m
 M. Almiöf (1986) mix, 4bb
 3:e borrbuliten är lite rostig.</p> |
| | <p>9 Halva nöjet 5+ 20m
 T. Carlsson (1986) mix, 3bb</p> |
| | <p>10 Via Taed 6+/7- 20m
 M. Almiöf, Per Calleberg (1987) mix, 2bb
 Alternativt steg till <i>Halva nöjet</i>. Leden
 rekommenderas inte att leda då 2:a borrbuliten är
 rostig.</p> |
| | <p>11 Nya Via Tead 7- 19m
 topprep</p> |
| | <p>12 Hängdojan 6b 19m
 Christian Eriksson (1998) sport, 7bb</p> |