

Förare över aidklättringen i Svartgöl

17 januari 2004

Inledning

Välkommen till Östergötlands främst aidberg! Här finns allt du önskar: ca 50 aidleder i varierande svårighetsgrad, långa, bekväma A1-sprickor, korta, intensiva och påtagligt farliga historier, långa, intensiva och kanske ännu farligare grejer och det mesta däremellan. Lägg till detta en mörk, kall, blöt och allmänt hotfull atmosfär, och du har Svartgöl. Det är hit Linköpingsklättrarna söker sig under höst och vinter, då isfallen ännu inte har hunnit bildats, och friklätterdrömmarna har lagts i malpåse till våren. Svartgöl stavas äventyr och upptäckarlust. De flesta leder har haft få eller inga repetitioner, och även om nyturspotentialen börjar sina så finns det säkert nya projekt kvar att ta sig an.

Det finns dagar då man åker ut utan planer, bara för att flera timmar senare fortfarande befinna sig nedanför klippan, grillandes ännu en korv medan man studerar kamraternas skräck. Det finns andra dagar, då man fullastad beger sig upp på en resa som slutar först någon timme efter mörkrets inbrott, och uppgiften att rensa leden i pannlampans sken inte ter sig speciellt lockande. Minnet av sökandet efter någon godtagbar placering, ångesten då man hoppade ur ännu en copperhead och slutligen glädjen då man toppade ur är fortfarande starkt.

Så oavsett din inställning och nivå, så finns det säkert något för dig att göra nedan Svartgöls mäktiga väggar, då vintermörkret fortfarande härskar i de Östergötiska skogarna.

Daniel Hallgren, i nådens år 2004
danha615@student.liu.se

Allmänt om föraren

Den här föraren är inte den första som beskriver Svartgöl. Det är säkerligen heller inte den bästa, noggrannaste eller mest lättlästa. Men den är den nyaste och till dags dato mest kompletta, i det avseendet att den innehåller i stort sett alla aidleder i Svartgöl. Mer detaljerade topos över många leder finns i andra förare, men har inte inkluderats i denna version. Några frileder finns beskriva, men de flesta har tyvärr mossat igen. Jag har försökt att samla information från så många källor så möjligt, vilket inte har varit helt lätt, och beskriva väggarna och lederna på ett så bra sätt som möjligt. Skisserna har varit den stora stötestenen, då Svartgöl är ett berg som inte låter sig avritas hursomhelst, även om John Svidéns gamla förare står i en klass för sig. Bättre än så blir det nog inte, men förhoppningen är att de topos som finns ändå ska ge läsaren en hjälpande hand till några av de finare lederna.

Den här föraren krävde varken tid, svett eller tårar, utan gjordes snarare när möjlighet funnes. Resultatet blev därefter, och förslag, glada tillrop och kompletterande information mottages därför tacksamt till författarens mailadress. Omotiverad kritik, personliga påhopp och allmänt ohyfs hänvisas till Poste restante, Delgerhangay, Mongoliet.

Tack till

Historia

Svartgöl upptäcktes ...

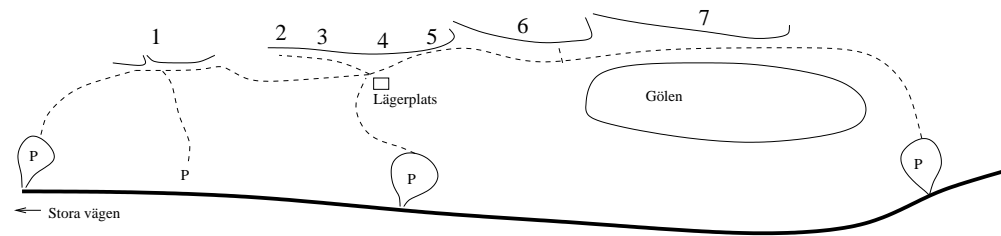
Mer kommer här!

Vägbeskrivning

Svartgöl ligger söder om Linköping, mellan Kisa och Rimforsa. Åk riksväg 34 till Slätmon, tag av västerut och korsa järnvägen. Följ grusvägen ca 4 kilometer, förbi ett stenbrott/grustag, och du ser berget på vänster sida. Val av parkering beror på var på berget du vill klättra, läs mer under översikten.

Översikt

Svartgöl är ett långsträckt berg, med flera väggar. Längst till vänster ligger Västra utmarkerna, även kallat Lilla berget. En bit till höger ligger ett sammanhängande klipparti med Södra flanken, Mellanväggen, Stora väggen och Norra flanken. Till höger



1. Västra utmarkerna
2. Södra flanken
3. Mellanväggen
4. Stora väggen
5. Norra flanken
6. Korpväggen
7. Gölväggen

om denna ligger Korpväggen, och längst till höger på berget ligger Golväggen. Det finns fyra olika ställen att parkera på, beroende till vilken del av berget man ska till. För att komma till Västra utmarkerna parkerar man antingen precis efter grustaget och går över kalhygget, eller längs vägen. Stora väggen nås lättast genom att parkera på parkeringsplatsen mitt för berget, och Golväggen och Korpväggen når man genom att parkera bortanför gölen. Det finns även en stig som löper utmed hela berget, men kan vara mer eller mindre blöt beroende på årstiden.

Gradering

Den bekanta graderingsskalan för aidklättring, A1-A5, har använts för att gradera lederna i Svartgöl. Vissa leder graderas även med C1-C5, vilket betyder att leden går att göra "clean", dvs utan hammare. Skalan kan översättas enligt följande:

- A1 Lätt och säkert, varje punkt håller ett fall. Stabilt.
- A2 En eller några få punkter i rad som ej håller fall, t.ex. hooks eller copperheads. Skoj.
- A3 Börjar bli seriöst, ingen större risk för markfall, om försiktighet iakttages. Fosterande.
- A4 Now we're talking serious business. Bäst att du vet vad du gör, eller också blir det marke nästa. Små heads, peckers eller hooks. Självmarkerande.
- A5 Ännu finns inga A5:or i Svartgöl. Ett fall kan få ödesdigra konsekvenser.

Tänk dock på att gradering vid aidklättring är mycket beroende på vilken utrustning du använder, utan rätt grejer blir även lätta leder svåra. Allmänt kan sägas att i stort sett alla leder som är graderade A1 (utan "+") kan klättras säkert med ett standardrack, bestående av:

- Kilar i vanliga storlekar, dvs 1-10
- Mässingkilar, t.ex. HB offset
- Friends i alla storlekar, från #00 till #4
- Diverse bultar, främst V-bult, Lost arrows och nån Knifblade

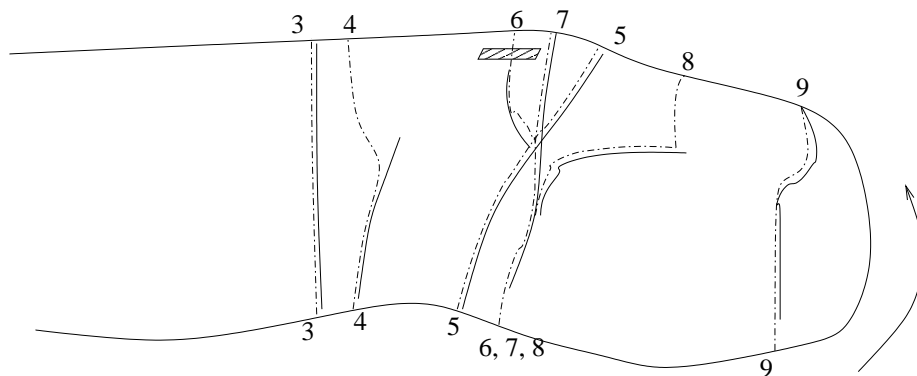
För leder av grad A1+ och uppåt behövs främst copperheads och circleheads i diverse storlekar, och utöver det några skyhooks och eventuellt peckers eller RURPar, ev. någon rivet-hängare.

Västra utmarkerna

Längst till vänster på berget ligger Västra utmarkerna. Här finns två klippor, lilla klippan och stora klippan. Lilla klippan är relativt låg, ca 10 m, men bjuder på fin granit och ihållande leder. Solen letar sig nästan fram på förmiddagarna, vilket gör att den är ganska torr. Stora klippan däremot ligger mer i skugga, men är också högre och innehåller mer varierande leder.

Lilla klippan

Lilla klippan ligger längst till vänster, alldeles i kanten av skogen mot kalhygget. Den består av en slät, lätt överhängande vägg med flera tunna sömmar och några större sprickor.



VÄSTRA UTMARKERNA, LILLA KLIPPAN

1. Namn okänt ?

Peder Vestman ??

Led till vänster på klippan, namn och grad och placering okänd.

2. Namn okänt ?

Ingo? ??

Led till vänster på klippan, namn, grad, placering och helt namn på förstabestigaren okänd.

3. I want a new drug A1

Marcus Johansson -98 ?

Fin spricka till vänster på klippan, rakt upp.

4. Köttkroken A3-

Peder Vestman -01 ?

Börjar strax till höger om *I want a new drug*. Tunn spricka som blir tunnare. Hooka åt vänster där den tar slut.

5. Futura Contingenta A1

Marcus Johansson -98 ?

Nästa fina A1-spricka, med dragning snett åt höger.

6. Oskulden A2

Peder Vestman, repsolo -00 ?

Mångas första möte lärdom i den ädla konsten att slå heads. Lite mässing också. Börja till höger om *Futura Contingenta*, klättra rakt upp och korsar denna led, därefter lite vänster och rakt upp.

7. Imperfekt inkontinens A1+

Robert Söderberg och Maria Sarberg -??

Börja som *Oskulden*, därefter upp i tunn spricka till höger om dennas utsteg.

8. Liemannen A3-

Peder Vestman, repsolo -01 ?

Börjar som *Imperfekt inkontinens*, viker därefter av till höger ut på lien. Upp via en rivet där lien tar slut.

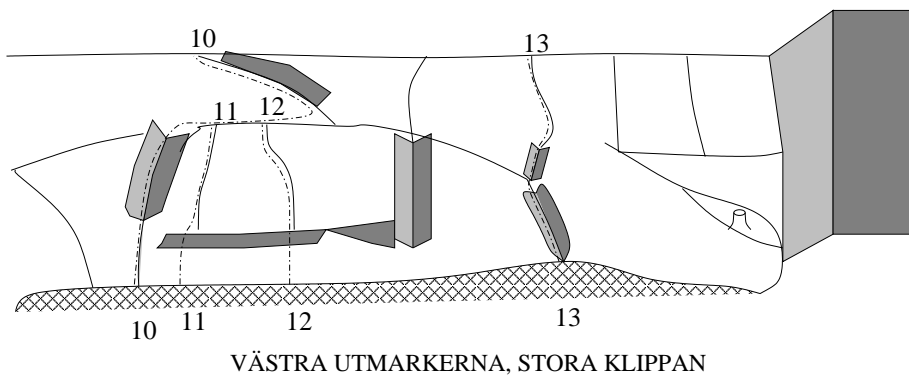
9. I väntan på solen A3

Jonas Johansson, Johanna Andrae 1999

Seriös tur på klippans högerkant. Små heads och annat gottigott.

Stora klippan

Stora klippan ligger till höger om Lilla klippan och består av flera formationsrika delar. Här finns både hörn och tunna sömmar. En markerad stig leder från Stora klippan och bort till lägerplatsen vid Stora väggen.



10. Laser A2

Peder Vestman ?

Börja under det tydliga diedret i vänsterkant av klippan, upp i detta och fortsatt höger. Traversera därefter vänster upp under taket.

Till höger om föregående led finns ett tak som sträcker sig utmed klippan, och ovanför detta en till synes blank vägg. Två leder går på den väggen.

11. Okänt namn ?*Robert Svensson, repsolo ?*

Tunn tur som följer den vänstra av linjerna på väggen, förbi borrult. Börja på väggen nedanför och upp i takets vänstra kant. Fira av i borrult från hyllan.

12. Gunsmoke ?*Peder Vestman, repsolo ?*

Likaledes tunn historia mitt på väggen, förbi borrult och med vänsterdragning upp i spricka. Fira av i borrult från hyllan.

13. Okänt namn A1*Peder Vestman ?*

Lång, lätt tur som börjar i vänsterlutande dieder till höger på väggen, och fortsätter rakt upp där sprickan viker av åt vänster.

Stora väggen med omgivningar

Södra flanken

Södra flanken är det första man träffar på när man går längs klippan från Västra Utmarkerna. Väggen hyser några friklätterleder som dock har mossat igen, men säkert är värda att rensa upp och göra. Det finns också en aidtur, Fint som snus, A1. Följer man den markerade stigen från Västra Utmarkerna så hamnar man inte under denna vägg, utan kommer då till lägerplatsen vid Stora väggen efter att ha gått förbi några riktigt mäktiga block.

14. Fint som snus A1+*Christian Eriksson, Johan Andersson 1996*

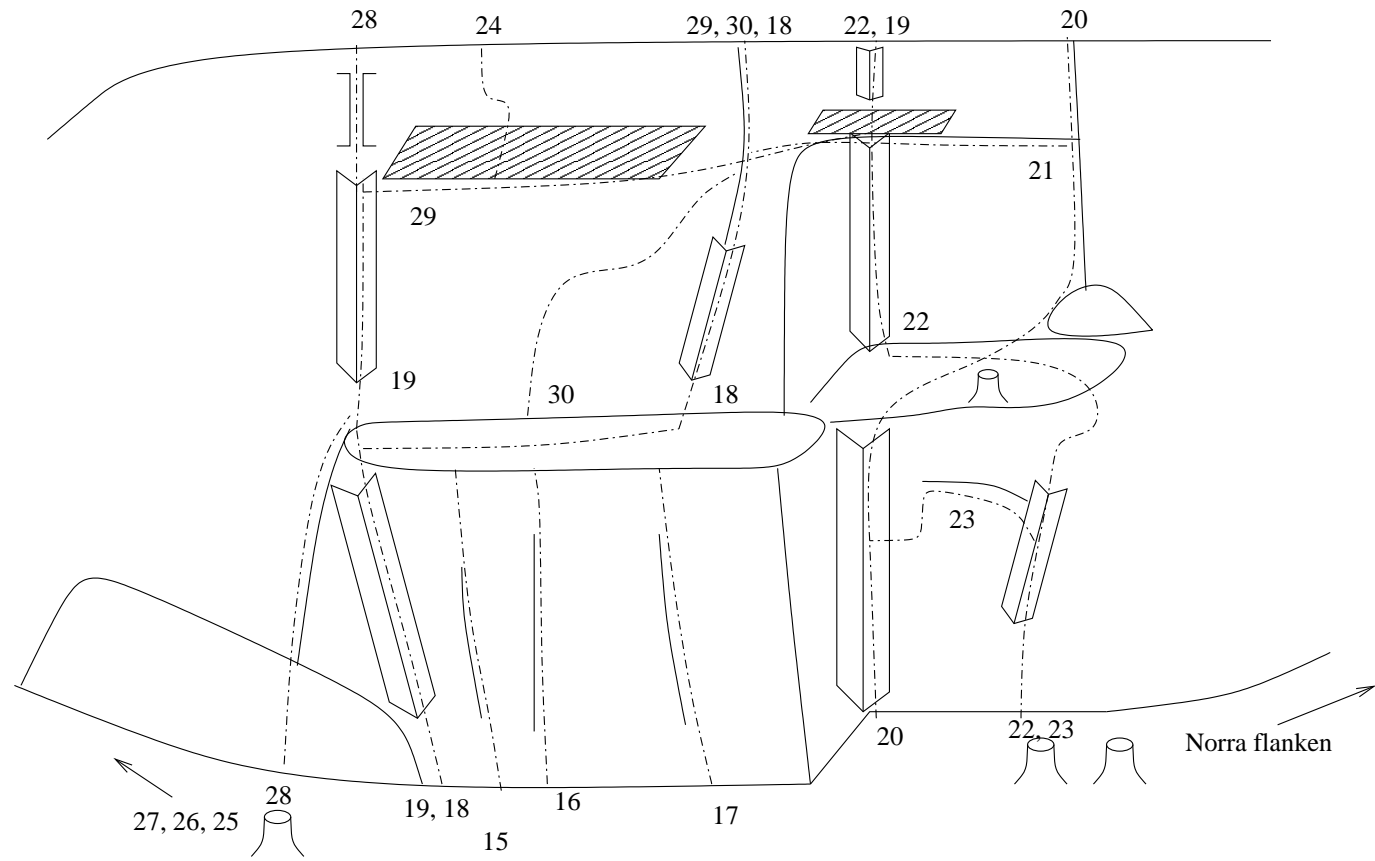
Författaren visste inget om denna tur när föraren skrevs.

Mellanväggen

Till vänster om Stora väggen ligger Mellanväggen. Här finns några gamla friklätterurer, som tyvärr lider av samma öde som Svartgöls andra friturer; igenmossade.

Stora väggen

Stora väggen är antagligen Svartgöls mäktigaste vägg. Det går flera fina turer här samt några av klippans svåraste, t.ex. Madrugada, A4, som gjordes av Fredrik Rapp 2001. Framför väggen finns också en lägerplats med eldstad samt en brevlåda där en gästbok finns. Skriv gärna en rad i denna gamla antikviteten när du har varit här!



STORA VÄGGEN

Några riktmärken finns, varav det stora taket mer än halvvägs upp är det mest uppenbara. Rakt framför lägerplatsen finns ett vänstervänt dieder, här börjar bl.a. *Nature's simplicity*. Till höger finns ett stort högervänt dieder, här går *Dagen D*. I övrigt gäller att använda topon, ett sunt förnuft och fantasin!

15. Clear and present danger A3+/A4

Jan Stenström, Torbjörn Ohlén 1994

Mycket seriös och tunn spricka. Ett fall med fem rippade punkter gjordes vid första bestigningen.

16. Madrugada A4

Fredrik Rapp, repsolo 2001

Mycket tunn och häftig aid-klättring. En del fixa grejer. Spar en pecker till näst sista placeringen.

17. Terminator A3

Jan Stenström, Torbjörn Ohlén

Tunn tur till höger om *Madrugada*.

18. Nature's simplicity A2

Fredrik Westerström, Arvid Nilsson 1993

Börja i det vänsterlutande diedret framför lägerplatsen, upp till hyllan. Gå höger på hyllan och fortsätt upp i högervänt dieder, därefter upp i svaspricka och upp.

19. In the line of fire A2

Jan Stenström, Torbjörn Ohlén, Mike Amlert 1993

Lång linje, gemensamt insteg med *Nature's* i diedret, på hyllan rakt upp i dieder, travers höger under stora taket och därefter upp i samma utsteg som *Astroman*.

20. Dagen D A3

Torbjörn Ohlén, Jan Stenström 1993

Lång led som börjar i det stora diedret till höger på stora väggen. Går upp till hyllan och därefter upp på toppväggen till höger.

21. Comeback A2

Jan Stenström, Torbjörn Ohlén 1994

Fin luftig travers som förbinder *Black power* med *Dagen D*.

22. Astroman A2+

Jan Stenström, Tommy Schultz 1995

Lång led som börjar till höger på stora väggen framför två granar. Går upp i dieder, fortsätter över väggen upp till hyllan. Därefter upp i diedret som börjar inne till vänster på hyllan. Standardrack, samt bultar, heads och hooks.

23. Vägen till Normandie A2

Jonas Johansson 2001

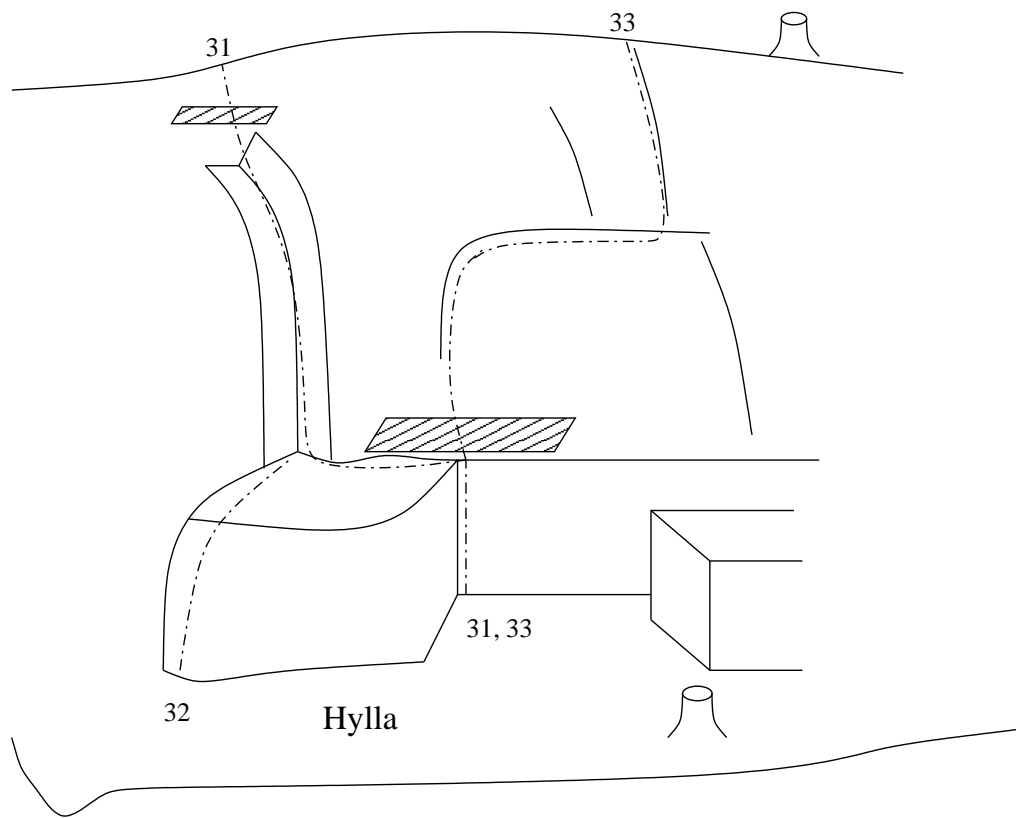
Börja som *Astroman*, därefter ut i båge till vänster. Där denna slutar, pendla in i *Dagen D*.

- 24. Vendetta** **A2**
Jan Stenström, Tommy Schultz 1995
 Direktvariant till *In the line of fire* genom taket. 2 bb.
- 25. Inbrytningen** **A2**
Jan Stenström, P-O Humla 1995
 Börjar till vänster om *Stovelegs cracks*, klättrar upp med dragning åt höger till hyllan, sedan upp, vänster och sedan snett uppåt och vänster.
- 26. Jordfräsen** **A2**
Torbjörn Ohlén, Patrik Andersson 1995
 Till vänster om *Inbrytningen*. Upp till några granar och fortsatt sedan upp.
- 27. Peders korta led** **?**
Peder Vestman, repsolo
 Kort tur till vänster som går upp till ett tak.
- 28. Stovelegs crack** **6+**
Jan Stenström, Johan Andersson 1994
 Börjar till vänster om *Nature's* bakom stora granen, upp till hyllan (standplats). Går sedan upp i dieder som avslutas med tak och kaminklättring. Två borrhultar kan användas som A0-punkt genom taket.
- 29. Great roof** **5+**
Jan Stenström, Jocke Nilsson 1994
 Travers under stora taket, slutar som *Black Power* m.fl. Kan också klättras som A2.
- 30. Black Power** **6+**
Johan Andersson, Anna Zackrisson 1994
 Börjar från hyllan, går snett höger över plattan och upp.

Norra flanken

Norra flanken ligger alldeles till höger om Stora väggen. De få leder som finns här börjar från den stora, gräsiga hyllan som man tar sig till via ett fast rep i vänsterkanten. Leden Triumfbågen går inte att missa, den är det uppenbara bågformade diedret!

- 31. Triumfbågen** **A3**
Torbjörn Ohlén, Jan Stenström 1994
 Uppenbar linje till höger om Stora väggen. Börjar i ett högervänt dieder från hyllan, traversera vänster och in i bågen. Leden har en gång i tiden, av andra än förstabestigarna, varit ett projekt under namnet "Den flygande flortanten".
- 32. Triumfkortet** **A3**
Jonas Johansson 2002
 Alternativinsteg till *Triumfbågen*. Heads.



NORRA FLANKEN

33. Djingis Khan A1+*Daniel Hallgren, repsolo 2001*

Börjar som *Triumfbågen*, men upp genom tak och vidare i en båge som drar mot höger, sen upp i spricka.

Korpväggen

Korpväggen är en långsträckt, hög och överhängande vägg med många leder. Hit kommer man enklast genom att följa stigen vid väggen från lägerplatsen, eller, då det är torrt i mossan, gå genom skogen nedanför blocken.

Det kan vara svårt att orientera sig på Korpväggen, då det finns många leder och linjerna lätt kan vara svåra att följa från marken. I högra delen är den tydliga, vänsterlutande sprickan ett bra riktmärke, det är *Sliver*, A1/A2. De gamla repstumparna är försök till att få bättre isbildning om vintern, här går några mixprojekt så låt dem sitta kvar!

I vänstra delen kan man utgå från t.ex. den tydliga, raka, överhängande sprickan som är *Cancerkliniken*, C1. Till höger om den går *Struman*, A2+, via en svahylla och ett litet tak.

34. Grisen skriker A1*Johan Andersson, Christian Eriksson, Per Stridsman 1994*

Bökig diederformation, 15 m, vid uppstigningsrampen.

35. Natural born killers A1*Joakim Nilsson, Johan Andersson 1994*

Denna led stod med i John Svidéns gamla förare, men ingen övrig info har hittats. Kan det vara samma led som någon annan på väggen?

36. Nyfiken gul C1*Richard Hultman, Kjell Gottling 1996*

Överhängade spricka till vänster på väggen. Vid taket, traversera vänster och därefter upp.

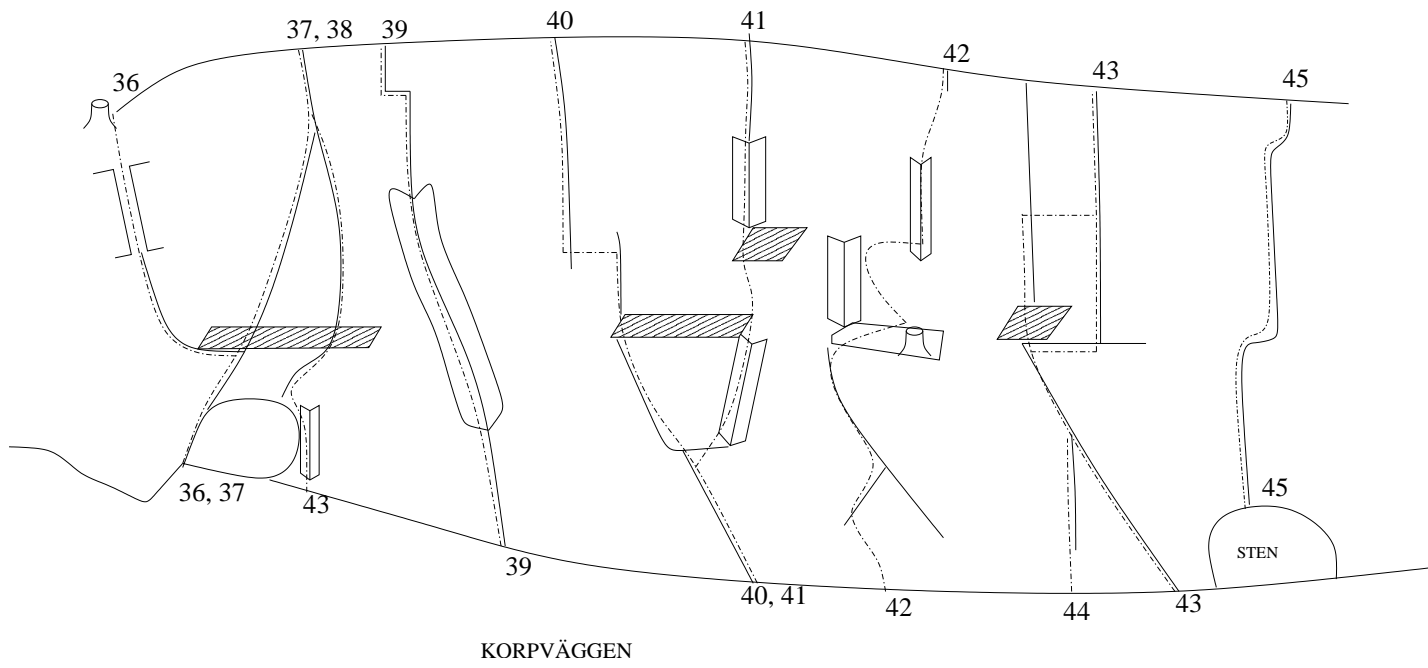
37. Cancerkliniken C1*Torbjörn Ohlén, Tommy Schultz 1996*

Gemensamt insteg med *Nyfiken gul*, men rätt upp över taket och förenar sig i utsteget med *Struman*.

38. Struman A2+*Jan Stenström, Tommy Schultz 1997*

Börjar i ett högervänt dieder, upp till taket, genom detta och vidare på den överhängande väggen i sprickor. Farlig lös skiva efter det inledande hörnet!

39. Liket A2*Jan Stenström, Tommy Schultz 1997*



- 40. Thirty Dirty** **A2+**
Jan Stenström, Mike Amlert 1996
- 41. The Cleaner** **A2**
Torbjörn Ohlén, Jan Stenström, P-O Humla 1995
- 42. Finlir** **A3/A3+**
Jonas Johansson, Ingrid Erhnebo
Seriöst tur i två rpl. Första upp i sprickor till hylla. Andra upp från hyllan, mkt tunt. Standardrack + heads och hooks (därav två bathooks).
- 43. Sliver** **A1/A2**
Jan Stenström, Mike Amlert 1993
Klassisk nybörjarmark. Börjar till vänster om en stor sten. Tydlig, vänsterlutande spricka, därefter rakt upp genom taket, traversera höger och upp.
- 44. ?** **A1+**
Daniel Hallgren, repsolo 2002
Alternativinsteg till *Sliver*, börjar t.h. om originalleden och därefter rakt upp.
- 45. Trango Testpiece** **A3**
Jan Stenström, repsolo 1996
T.h. om *Sliver*.

Gölväggen

Gölväggen är hela den långa vägg som börjar till höger om uppstigningen, till höger om Korpväggen, och fortsätter förbi gölen. Till vänster på väggen, bredvid den fristående pelaren, finns Svartgöls fina isfall som med lite tur brukar frysa om vintrarna. De flesta aidurerna här går till höger om isfallet och framför gölen.

Kallt stål/varmt blod är en bra led att orientera sig från, det är den tydliga vänsterlutande sprickan som blir vertikal och går igenom ett tak. Leden går till vänster om ett stort vänsterlutande dieder, som är *Cancerlav*, A2.

Flera av lederna här är friklättrade och således ska man inte använda hammare på dessa. De har både aidgrad (clean) och friklättregrad i ledbeskrivningarna. Det finns gott om andra, icke friklättrade leder, att träna hammaren på!

- 46. Min** **A1**
Johanna Andrae
Den diagonala sprickan t.h. ovanför terrassen t.v. om isfallet.
- 47. För lätt för att vara fin** **?**
Peder Vestman, repsolo 2002

48. Ej färdigt, öppet projekt

?

Daniel Hallgren, repsolo 2002

Börjar till vänster om *Kapten Hook*, upp via tunna sprickor, förbi ett litet tak och upp till botten av ett blint dieder. Fira av i rivet. Leden är upp dit A2, att fortsätta upp i diedret är ett öppet projekt som antagligen är A4, om man inte sätter en borrult istf riveten.

49. Kapten Hook

A3

Jonas Johansson 2002

Går till vänster om *Kallt stål* och förenar sig med denna under taket genom en hook-travers.

50. Kallt stål, Varmt blod

C1, 7/7+

Christian Eriksson, Johan Lindvall 1994 FF: Christian Eriksson 1997

Uppenbar linje till vänster *Cancerlav*. Vänsterlutande spricka, därefter rakt upp. Det högra diedret på slutet.

51. Cancerlav

A2

Peder Vestman

Trevlig tur i ett stort, vänstervänt och vänsterlutande dieder. Slutar på hylla ovanför detta, fira av i bb.

52. Namn okänt

A3

Okänd förstabestigare ??

Tydlig, tunn linje på väggen t.h. om *Cancerlav*, som går hela vägen upp till toppen.

53. Rambfeber

C1, 7/7+

Okänd förstabestigare FF: Anders Kindlihaven 1997

Börjar ca 5 m t.h. om föregående led. Tydlig ramp på mitten.

54. Östgöta speedbogie

A2, 8-

Okänd förstabestigare FF: Anders Kindlihaven 1997

Inleds med spricksystem, därefter högervänt dieder.

55. Ulifågen

C1, 6

Christian Eriksson, Johan Andersson 1994 FF: Christian Eriksson 1997

Spricka som viker av åt vänster i en båge. Fira av i ringbultar.

56. Liten men tuff

A2+

Tomas Hermelin, Per Stridsman 1996

Börja strax t.h. om *Ulifågen*, och fortsatt rakt upp i allt tunnare spricka. Intressanta hookplaceringar leder över kanten till hylla med litet träd, fira av.

57. Kallt blod

A2+/A3-

*Peder Vestman, repsolo 2001***58. Jamarie**

7-

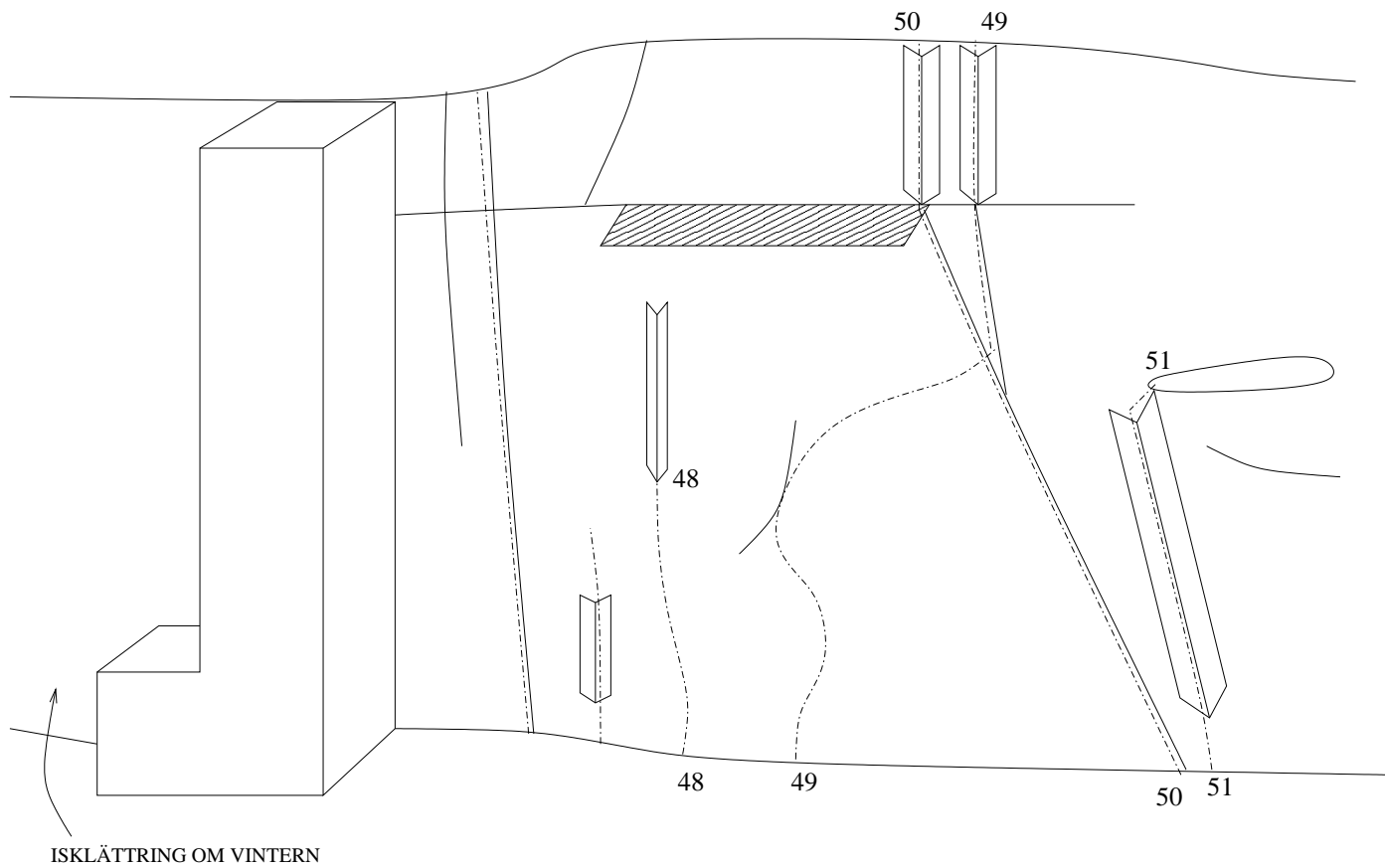
Per Fernqvist 1997

Går på svacet, börjar vid vattnet till höger på Golväggen.

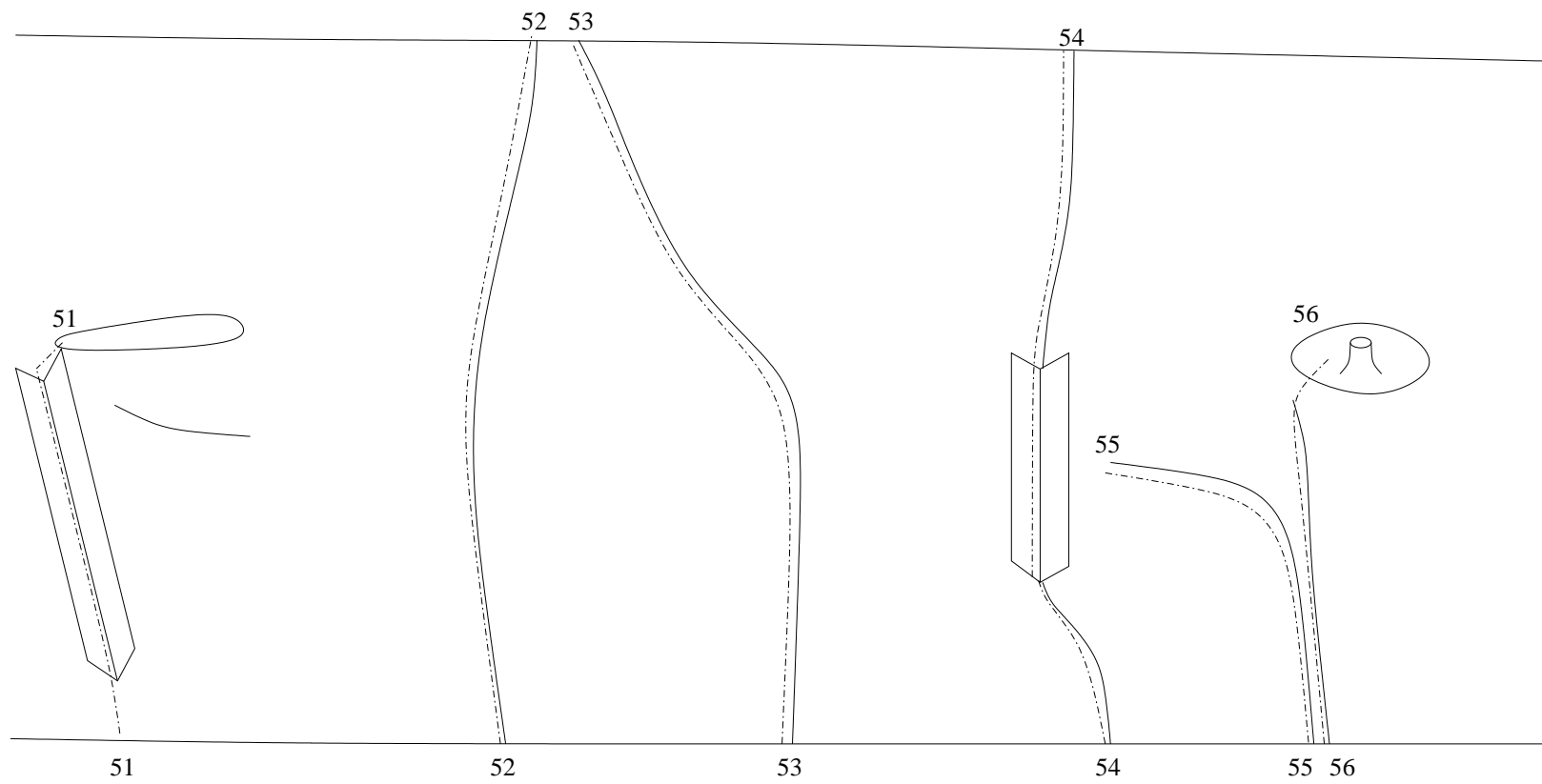
59. 3 mm av lycka

Peder Vestman, repsolo 2001

Till höger om *Jamarie* finns en till synes blank vägg. Där finns numera ett antal bathook-hål och rivets som utgör denna led.



GÖLVÄGGEN, VÄNSTRA SIDAN



GÖLVÄGGEN, MITTEN