

En förare över klättringen på och omkring

# Korpberget

(Rimforsa)



Erik Kuiper

v. 1.4.0

2012-06-10

## Inledning

Denna förare är en av flera som jag har och håller på att ta fram för att publicera på nätet. Den senaste utgåvan kan alltid hittas på <http://www.linkopingsklatterklubb.se/index.php/forare.html>. Ett stort tack till John Svidén och Peder Vestman för att jag har fått använda deras förare som underlag till den här föraren.

Hittar du något fel eller vill göra något tillägg till föraren så mejla mig så för jag in det i nästa version. Av praktiska skäl kan jag bara föra in material där upphovsrättsinnehavaren ger mig obegränsad rättighet att förändra och publicera det insända materialet.

/Erik Kuiper (forarerik@gmail.com)

## Klippan

Huvudklippan är som högst c:a 35 meter och är formad som en hästsko med väggar vända mot söder, öster och norr. Påskklippan är vänd mot väster. Klipporna är mestadels fasta, dock kan mindre kristaller lossna ibland. Friktionen är så överdriven att jamhandskar bör övervägas.

## Access

Obegränsad med undantag av Vadstuguberget (se beskrivning senare).

## Bultning

Korpberget är främst ett berg för tradklättring. Viss bultning har dock skett där det inte går att säkra med friklättersäkringar. Innan någon bultning eller ombultning sker kontakta Linköpings klätterklubb. För mer information se <http://www.linkopingsklatterklubb.se/index.php/bultpolicy.html>.

## Rensning

I Korpberget växer lavar och mossor snabbt, så ta gärna fram stålborsten och putsa lite då och då. Testa dessutom gärna andra leder än klassikerna så de inte växer igen. Under ett block nedanför Granrännan ska det ligga en piassavakvast och en stålborste. Låna dem gärna.

## Vadstuguberget

Precis norr om Korpberget parallellt med vägen ligger Vadstuguberget. Det finns några etablerade leder på berget vars linjer och namn har försvunnit glömskans dimor. Idag ligger det en hästhage vid bergets fot vilket begränsar accessen till då det inte finns några hästar där. Rekommendationen är att inte klättra på Vadstuguberget för närvarande.

# Vägbeskrivning

Åk från Linköping mot Kisa på väg 34. I rondellen utanför Rimforsa sväng vänster in mot samhället. Kör över järnvägen och sväng höger mot Slätmon. Följ vägen ca 6 km tills ni ser Vadstuguberget på höger sida. Nedanför Vadstuguberget ligger en hästhage och några brevlådor med ett extra tak. Infarten till parkeringen vid Fikaväggen är en ganska skumpig skogsväg. Bilar med låg frigång bör undvika den.

Påskklippan hittas genom att följa vägen i parkeringens förlängning upp förbi några boulderblock (ca 150m) vik av åt höger på en liten stig (gammal skogstraktorväg) och följ denna ca 100m. Vik av höger ut på det bitvis uppvuxna kalhygget och du kommer att se vägen.

Det går även att ta sig kollektivt till Korpberget. Ta buss till Svartmålen. Gå sedan in på vägen mot Håkantorp och följ den i drygt 2 kilometer. Se till att inte missa bussen hem, de går inte så ofta.

Fikaväggen: N 58,0883, E 15,6688 (6438736, 539435 SWEREF99 TM)

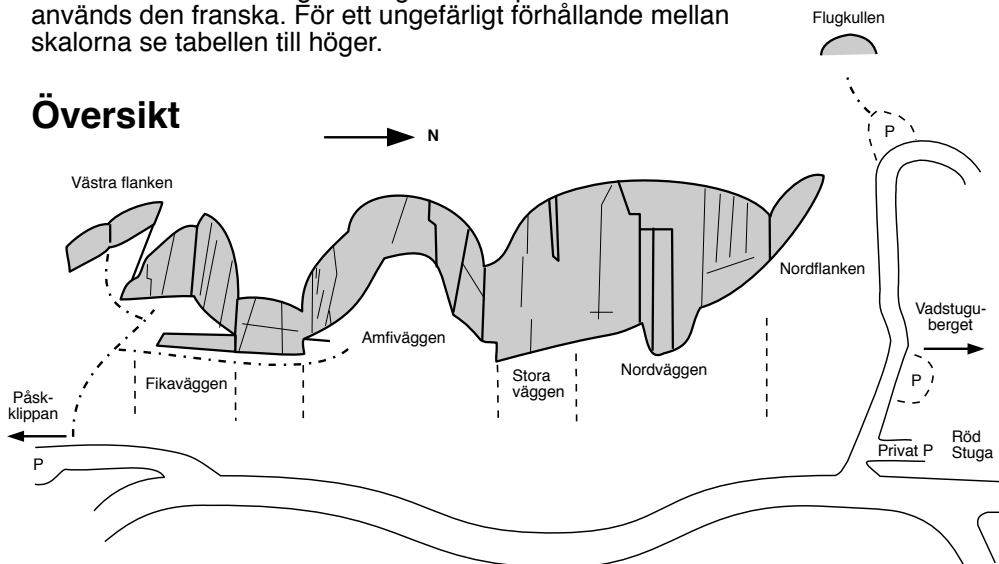
Påskklippan: N 58,0864, E 15,6641 (6438522, 539160 SWEREF99 TM)

## Gradering

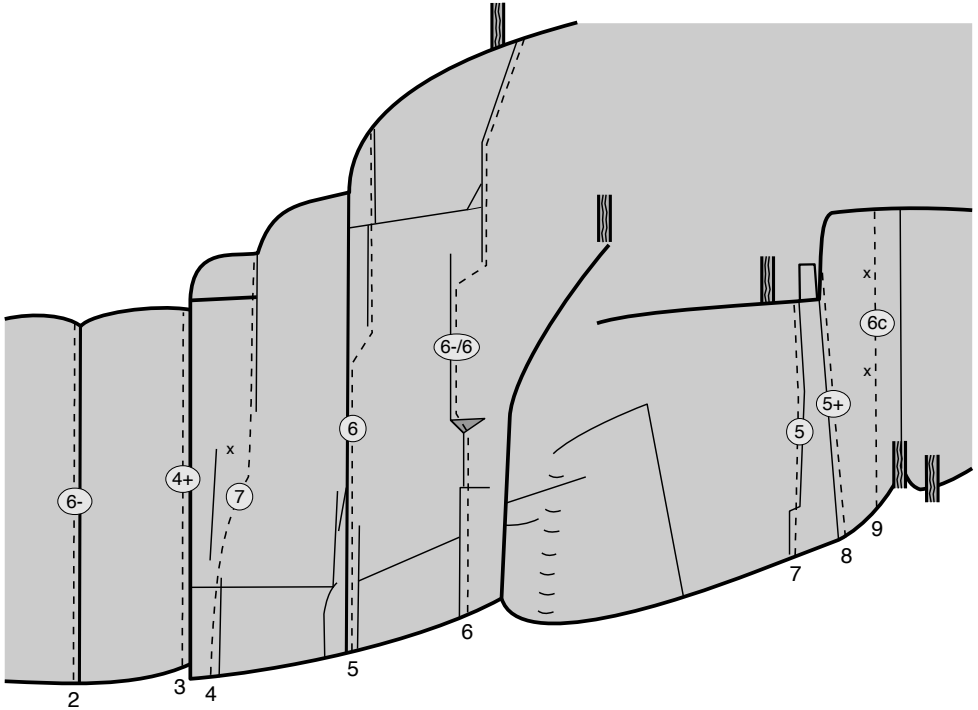
I förarens används två graderingsskalor, den svenska och den franska. För naturligt säkrade leder och mixleder används den svenska graderingen. För sportklätterleder används den franska. För ett ungefärligt förhållande mellan skalorna se tabellen till höger.

Sverige	Frankrike
5-	5a
5	5b
5+	5c
6-	6a
6	6a+
	6b
6+	6b+
7-	6c
7	6c+
	7a
7+	7a+
8-	7b
8	7b+
	7c
8+	7c+

## Översikt

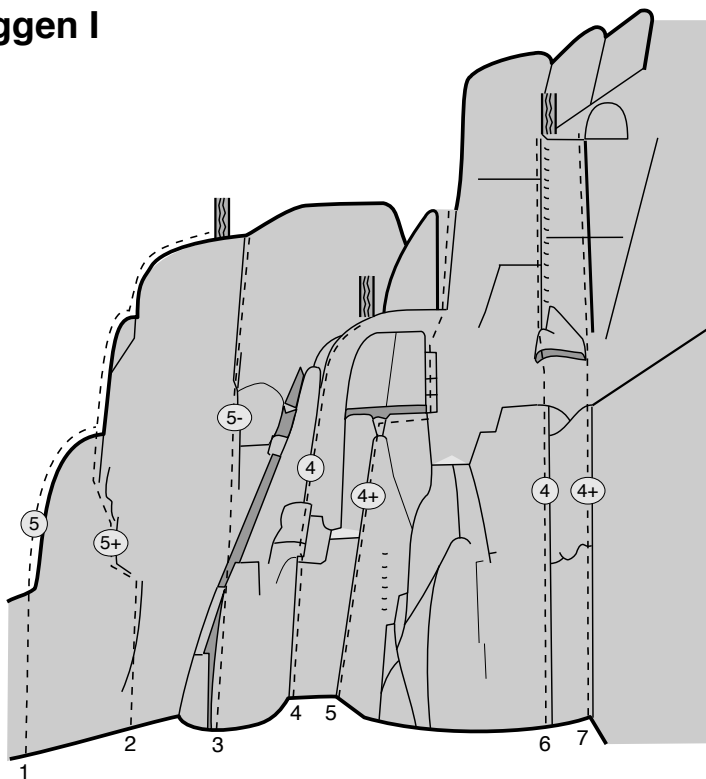


# Västra flanken



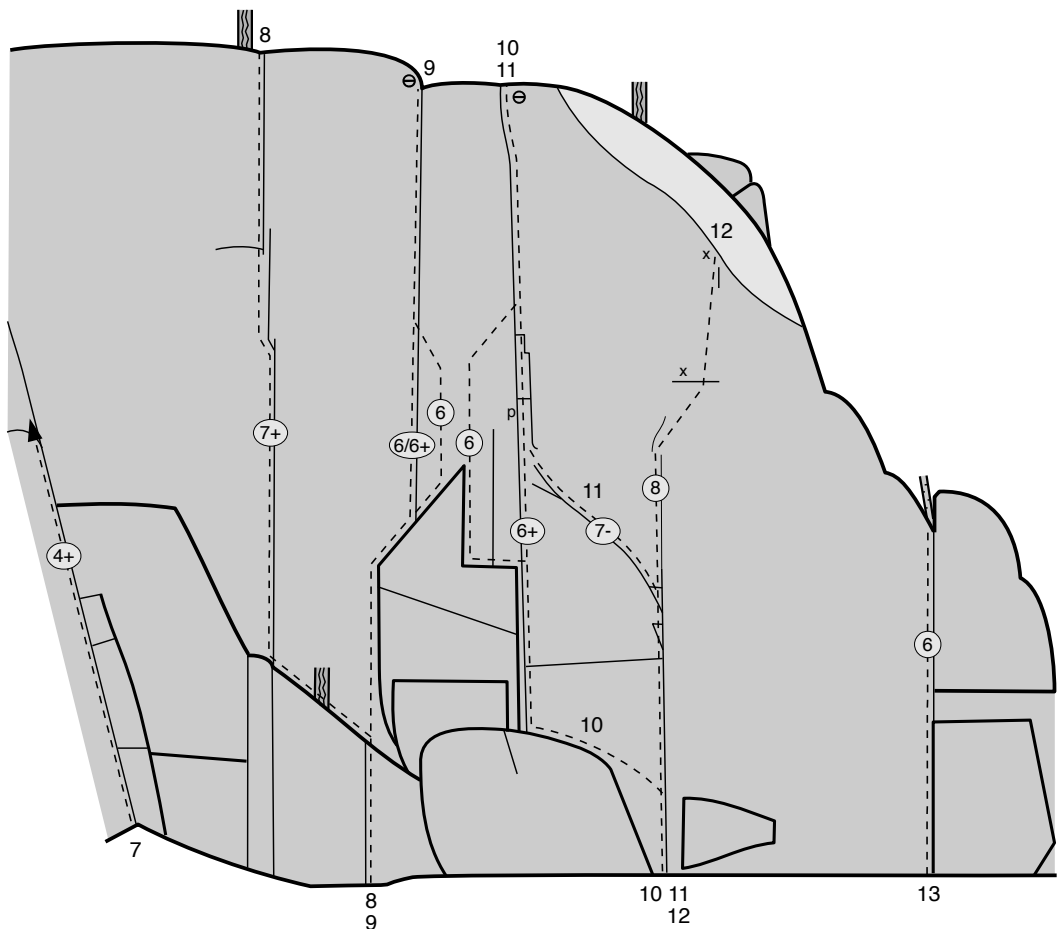
- |  |                              |  |                                  |
|--|------------------------------|--|----------------------------------|
| <p><b>1 A simple plan</b><br/>Simon Talltorp (2011)<br/>Fem meter till vänster om <i>Pestoklyster</i>. Fingerjarm och knoppklättring med boulderkaraktär.</p>              | <p><b>6/6+</b><br/>trad.</p> | <p><b>5 Titta jag flyger</b><br/>John Svidén, Lars Sjökvist (1989)<br/>Tydlig off-width (hex. 10 eller motsvarande kamkil behövs) därefter dragning åt höger till ett spricksystem.</p>                                      | <p><b>6 15m</b><br/>trad.</p>    |
| <p><b>2 Pestoklyster</b><br/>Johan Eklund (2011)<br/>Tunnsäkrad väggklättring med roliga och delikata rörelser. Förstabestigning gjord med förplacerade mässingskilar.</p> | <p><b>6-</b><br/>trad.</p>   | <p><b>6 Kimstalogik **</b><br/>Lars Sjökvist, Ulf Thibblin (1990)<br/>Tydlig spricklinje på den rundade aréten.</p>  | <p><b>6-/6 15m</b><br/>trad.</p> |
| <p><b>3 Mörsens Makter</b><br/>Johan Eklund (2011)<br/>Diedret. Mer klättring än graden lovar.</p>   | <p><b>4+</b><br/>trad.</p>   | <p><b>7 Jordgetingen</b><br/>Lars Sjökvist, John Svidén (1989)<br/>Tydlig spricklinje. Jordgetingarna verkar ha flyttat.</p>   | <p><b>5 7m</b><br/>trad.</p>     |
| <p><b>4 Det tunna steget</b><br/>Jonny Pettersson (1990)<br/>Väggklättring till en borrult sedan spricka.</p>  | <p><b>7</b><br/>mix, 1bb</p> | <p><b>8 Too late to be first</b><br/>Okänd förstabestigare.<br/>Putsad av Bosse Bengtsson 1990.<br/>Tydligt dieder med bred spricka i botten. (Leden hade de träffande arbetsnamnen "ingen oskuld" och "stor och blöt".)</p> | <p><b>5+ 7m</b><br/>trad.</p>    |
|  |                              | <p><b>9 Ett paradis med borrultar</b><br/>Nisse Gustavsson, Johan Ragnarsson, sport, 2bb<br/>Fredrik Ragnarsson (1992)<br/>Liten vägg med två borrultar. Mossig.</p>   | <p><b>6c 7m</b></p>              |

# Fikaväggen I



- |  |   |   |   |
|--|---|---|---|
| <p><b>1 Merlin</b><br/>           Marcus Johansson (1999)<br/>           Längs aråten. Dåligt säkrad.</p>                          | <p><b>5</b><br/>           trad.</p>      | <p><b>5 Lördagsgodis</b><br/>           Jim Wasmuth (1987)<br/>           Insteget i diedererna alternativt ute på hörnet. En A2 variant finns mitt över stora blocket (tunn spricka) annars rundas detta till höger.</p>       | <p><b>4+</b><br/>           trad.</p>     |
| <p><b>2 Zick-Zack *</b><br/>           Thomas Königsson (1987)</p>   | <p><b>5+ 13m</b><br/>           trad.</p> | <p><b>6 Oh well</b><br/>           Thomas Königsson (1987)<br/>           Bred spricka upp till död tall sedan spricka i dieder upp till en lutande tall.</p>   | <p><b>4</b><br/>           trad.</p>      |
| <p><b>3 Psykadeliska byxan</b><br/>           J. Ebbadsson (1987)<br/>           Först storstegsklättring sedan fingerspricka.</p> | <p><b>5- 13m</b><br/>           trad.</p> | <p><b>7 Nöjesmasakern</b><br/>           G. Nachtweij (1985)<br/>           Först spricksystem i dieder därefter en bred och inte så brant spricka. En till två större säkringar typ Camalot 3 behövs för den övre spricka.</p> | <p><b>4+ 15m</b><br/>           trad.</p> |
| <p><b>4 Agda</b><br/>           G. Nachtweij (1987)</p>  | <p><b>4 10m</b><br/>           trad.</p>  |   |   |

# Fikaväggen II



**8 Chewbacca \*\*** **7+**  
 Johan Luhr (1991) trad.  
 Suspekt klippkvalité i starten. Därefter fin klättring med bra säkringar.

**9 He-man \*\*** **6/6+ 18m**  
 Jim Wasmuth (1987) trad.  
 Den spikraka spricklinjen som börjar bakom skivblocket. Kruxet som är efter skivblocket kan kringgås genom att traska upp like högre på blocket.

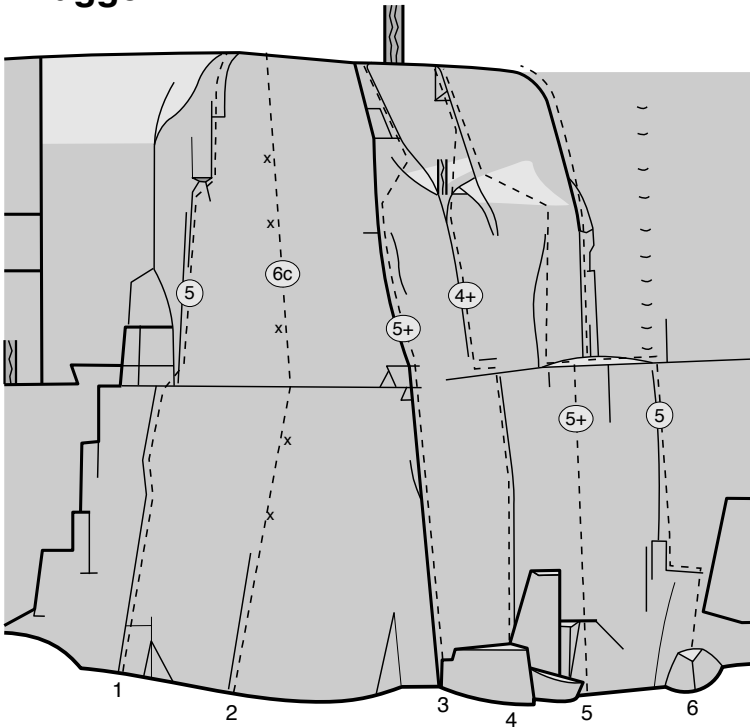
**10 Blixt Gordon \*\*** **6+ 18m**  
 Jim Wasmuth (1987) mix, 1pt  
 Kruxet går att kringgå om man klättrar upp på toppen av skivblocket.

**11 Jabba the Hut \*\*** **7-**  
 Christian Eriksson (1998) mix, 1pt

**12 Knäpp i knoppen** **8**  
 Johan Luhr (1990) mix, 2bb  
 Först fingerspricka sedan väggklättring. Graden är lite osäker då ett grepp har försvunnit sedan förstabestigningen (8-).

**13 Läderlappen** **6**  
 Thomas Krainer (1990) trad.  
 Hörn med kort bred spricka, sedan hylla och slutligen fingerspricka. Kort och intensiv,

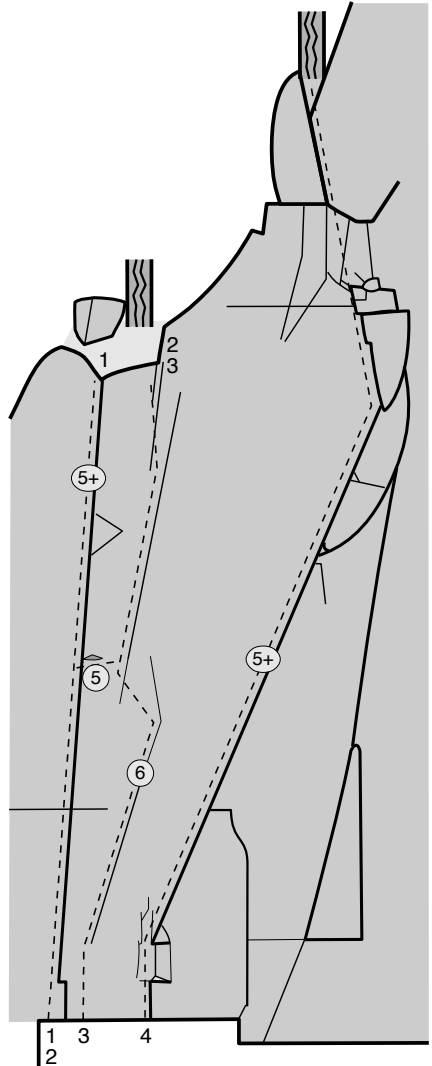
# Mellanväggen



- |  |                                     |   |                                |
|--|-------------------------------------|---|--------------------------------|
| <p><b>1 Ett moln i byxor *</b><br/>Lars Sjökvist, Ulf Thibblin (1990)<br/>Spricklinje som lutar en aning åt höger.</p>               | <p><b>5 17m</b><br/>trad.</p>       | <p><b>4 Helens tutte</b><br/>S. Sollén (1985)</p>   | <p><b>4+ 13m</b><br/>trad.</p> |
| <p><b>2 Visst gör det ont när knoppar brister</b><br/>Mats Ölofsson, Fia Forslind<br/>Borrbulletad tunn vägglättring. Mossig.</p>    | <p><b>6c 17m</b><br/>sport, 5bb</p> | <p><b>5 Mantelmuppen</b><br/>John Svidén, Lars Sjökvist (1991)<br/>Svårsåkrat insteg. För närvarande helt igenmossad.</p> | <p><b>5+ 13m</b><br/>trad.</p> |
| <p><b>3 Ur jord är du kommen</b><br/>Erik Kuiper (2006)<br/>Bred och lite bökgig spricka. Större säkringar typ Camalot 4 behövs.</p> | <p><b>5+ 15m</b><br/>trad.</p>      | <p><b>6 Tjugofyran *</b><br/>Tydlig spricklinje upp till hylla sedan bred spricka.</p>                                    | <p><b>5 16m</b><br/>trad.</p>  |

# Södra Amfiväggen

- 1 Rotrock \*** **5+ 17m**  
 Göran Kropp (1989) trad.  
 Off-width på slutet, bra med kamkil 4 eller större.
- 2 Rockande Länken \*\*** **5 17m**  
 Peder Vestman trad.  
 Följ *Rotrock* till det lilla taket. Traversera sedan ut till andra sprickan i *Felande länken*.
- 3 Felande länken \*\*** **6 17m**  
 Thomas Köningsson (1989) trad.  
 Två högerlutande sprickor med blankt mellanrum.
- 4 Jamma Mia \*\*** **5+ 25m**  
 Tommy Schultz (1989) trad.  
 Utsteget rakt upp till trädet är ett krus och kan undvikas genom att traversera ut till vänster.
- 5 Another one bites the dust \* 6- 30m**  
 Simon Talltorp (2012) trad.  
 Ligger mellan *Jamma Mia* och *Conan Rabarbern*. Börjar till vänster om skivblocket och går upp i den breda klyftan. Därefter upp på vänster sida om aréten (aréten ingår) och vidare upp mot svaplattan där man följer den högerlutande sprickan till toppen.

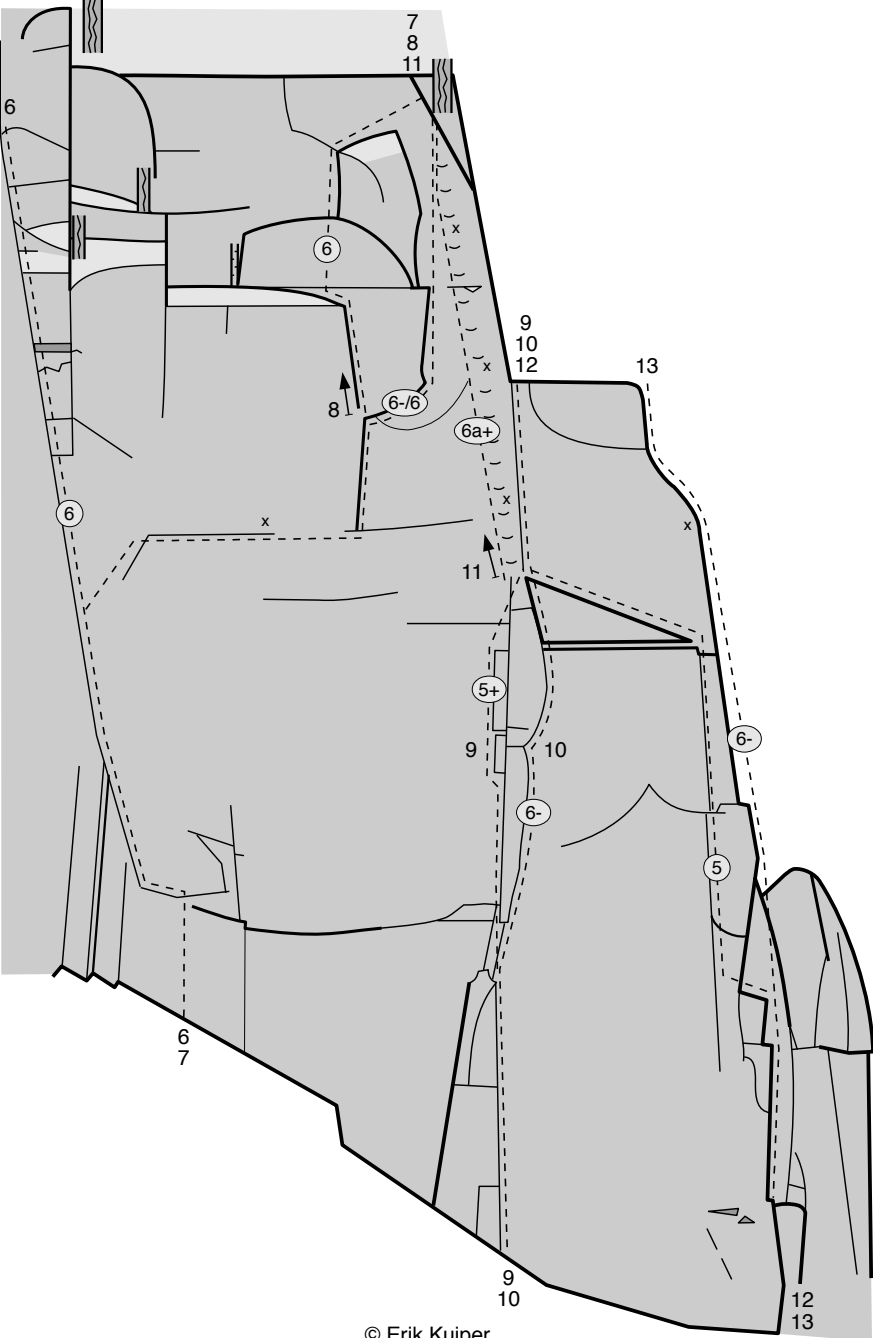


# Norra Amfiväggen

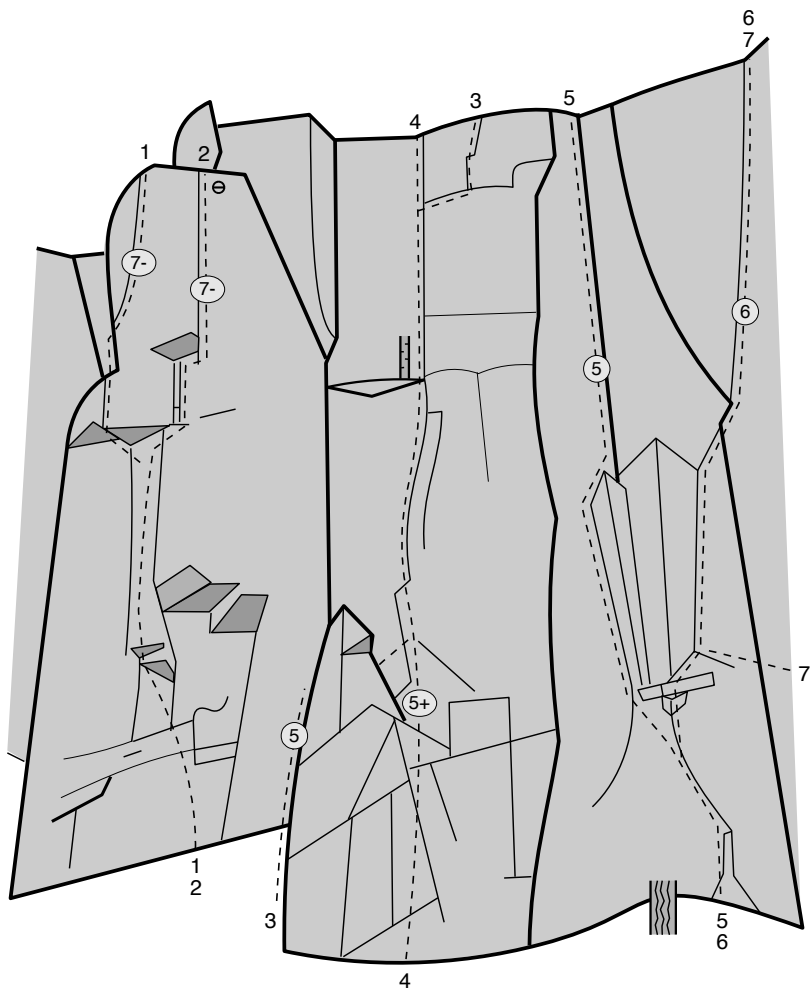
- 6 Conan Rabarbern** **6 28m**  
 John Svidén, Per Andersson (1990) trad.  
 Tydligt vänsterlutande och vänstervänt hörn med sprickklättring.
- 7 Frank Bruno boxare och vän \* 6-/6**  
 Jimmy Pettersson (1993) mix, 1bb  
 Gemensamt insteg med *Conan Rabarbern*, hangla sedan ut höger till en borbult, runda en läpp åt höger och därefter rakt upp till trädet.
- 8 Frank Bruno variant** **6**  
 trad.
- 9 Ringaren variant \*** **5+**  
 trad.
- 10 Ringaren \*** **6-**  
 A. Palm (1980) trad.  
 Fin led som inte bör missas.
- 11 Ringarêten \*** **6a+**  
 Jan Stenström, Monica Falk (1991) sport, 3bb  
 "Markfallsvarning" vid andra bulten.
- 12 Tjogosexan** **5**  
 trad.  
 Börja inne i hörnet. Efter några meter traversera ut till den lilla hyllan och fortsätt sedan upp längs sprickan.  
 De tekniska svårigheterna finns i första hälften av leden. Längre upp lider man bara av en massa repdrag. Några slingor är bra att ta med då det finns ett antal bra formationer att säkra på.
- 13 Hoppas knoppen håller** **6-**  
 Jan Stenström, Monica Falk (1991) mix, 1bb  
 Börja inne i hörnet och sedan rakt upp och följ arêten.



# Norra Amfiväggen



# Stora väggen



- 1 Martin's diner \*** 7-  
Joakim Johansson, trad.  
Martin Norlander (2003)  
Start som *Tom's diner*. Till vänster under  
trekantstaket och förbi detsamma. Upp på liten  
hylla. Fin hangelspricka till toppen.
- 2 Tom's diner \*** 7-  
Thomas Krainer (1991) trad.  
Sprickklättring över och runt tre tak.
- 3 Rännan** 5 30m  
K. Persson (1981) trad.  
Klättra upp bakom blocket därefter upp i en  
dubbelspricka in i ett svagt markerat dieder.  
Eventuell standplats vid björken. Sedan vidare upp  
i hörnet, därefter travers åt höger i bred och blockig  
spricka.
- 4 Det doftar öl** 5+  
Jimmy Pettersson (1990) trad.
- 5 Granrännan** 5  
A. Palm (1980) trad.  
Insteg i brant groove sedan block och hörnklättring.  
Mot slutet kaminklättring. Mossig.
- 6 Riddarna av Monte Corvo** 6 35m  
John Svidén, Ola Kalén (1992) mix, 1pt (2004)  
Klättra 10 meter groove och överhäng sedan  
standplats. Därefter dieder följt av en kort  
högertravers och spricka. Har ett löst flak precis vid  
stubben efter taket.
- 7 Riddarna av Monte Koskenkorva \*** 6  
Joakim Johansson (2004) mix, 2pt  
Starta som *Gud skapade*. Fortsätt traversera  
vänster och sedan lite nedåt förbi piton. Vidare upp  
i spricka till hyllan som är gemensam med  
*Riddarna av Monte Corvo*. Sedan som *Riddarna av  
Monte Corvo*.  
Leden undviker en mossig, ofta blöt och alltid brant  
kamin som slutar vid ett stort misstänkt block från  
*Riddarna av Monte Corvo*, men behåller den bästa  
delen av den leden.  
Dubbelrep rekommenderas för att inte få för stort  
reppdrag.

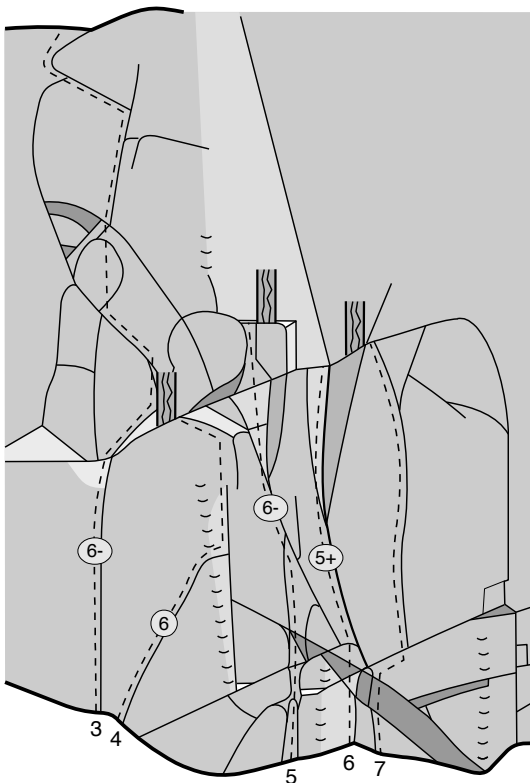
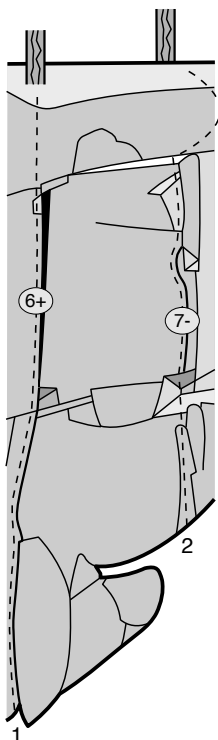
# Nordväggen



- 1 Riddarna av Monte Koskenkorva \* 6**  
Se Stora väggen.
- 2 Gud skapade ... jäg putsade \*\*\* 7- 28m**  
Nisse Gustavsson (1992) trad.  
Magnifikt spricklinje. Start i litet hörn sedan travers vänster. Därefter rakt upp i spricka och genom tak. Det finns oftast lite ormbunkar i sprickan.
- 3 Bröderna Bäver \*\* 6 20m**  
Thomas Krainer (1989) mix, 1bb  
Start som *Svarta kaminen*. Följ sedan spricksystemet upp till taken och gå sedan till vänster om dem. Borrbulen är helt onödig.
- 4 Gubbjäveln \*\* 7-**  
Ola Kalén mix, 1bb  
Brant alternativutsteg till *Bröderna Bäver*. Borrbulen är onödig.
- 5 Svarta kaminen 5**  
Tommy Schultz (1980) trad.  
Kaminklättring upp till standpalts på ett större block. Sedan en kort utstegsreplängd ut på andra sidan. Klättra förbi tallen i ett litet hörn. Svårsäkrad.
- 6 På kanten \*\* 6c+**  
Joakim Johansson (2003) sport  
Dra dig höger förbi bult på liten svaplatta för att nå arēten. Följ arēten. Kräver mer balans och teknik än styrka.
- 7 Barbapappa 6**  
John Svidén (1997) trad.  
Off-width spricka.
- 8 Caramba \*\* 6- 32m**  
John Svidén, Lars Sjöqvist (1989) trad.  
Tydligt system av breda sprickor. Sprickorna kan äta hur många Camalot 2 och 3 som helst.
- 9 Pensionär i paradiset \*\* 6+**  
John Svidén, Ola Kalén (1991) trad.  
Samman insteg som *Caramba* sedan travers höger ca 2 meter. Sedan rakt upp till ett tunt spricksystem. Utsteg i liten alkov.
- 10 Tack för putsen \*\* 6-**  
Thomas Krainer (1991) trad.  
Samman insteg som *Caramba* sedan travers höger till en spricka som korsar ett mindre tak.
- 11 Doktor John \*\* 6**  
Ola Kalén, John Svidén (1991) trad.  
Samman insteg som *Caramba* sedan travers höger och bygg en hängande standplats. Därefter vidare uppåt i en spricka. Då den slutar traversera 3 meter åt höger till ny spricka som fortsätter upp i en högerlutande groove mot toppen.
- 12 Äntligen torrsdag 5+**  
Fredrik Nordström, Helene Landin (2011) trad.  
Diedret till höger om *Doktor John*. Var försiktig vid klättring och säkring då klippan inte är helt solid.

## Norra flanken

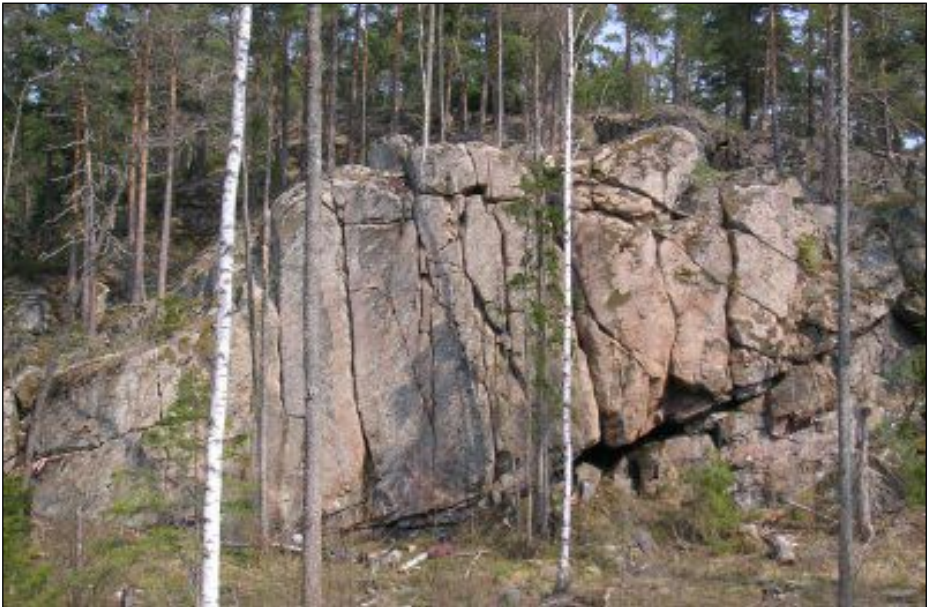
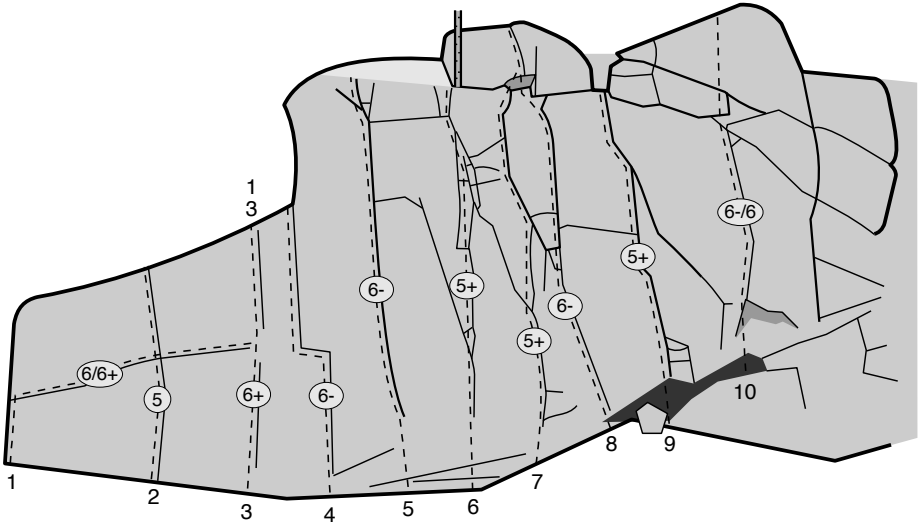
För att nå Norra flanken från Fikaväggen går det antingen att följa klippväggen, eller så kan man gå ner i skogen och sedan vid rätt tillfälle gå upp mot väggen genom blockterrängen. Vägen via skogen kan vara sank om det har regnat en del. Från andra hållet går det att gå in från vändplanen nedanför Flugkullen. Från vändplanen går det en liten stig som efter ett tag delar sig mot instegen och mot toppen av klippan.



- |   |   |
|---|---|
| <p><b>1 Din mamma</b> <span style="float: right;"><b>6+</b> <b>17m</b></span><br/> Simon Talltorp (2012) trad.<br/> En härlig helkroppsklättringsupplevelse. Leden ligger lite till höger om <i>Äntligen torsdag</i>.</p> <p><b>2 Fissure Eklund</b> <span style="float: right;"><b>7-</b> <b>12m</b></span><br/> Johan Ragnarsson (2012) trad.<br/> Kort men kul.</p> <p><b>3 Vuxna män gör saker tillsammans*</b> <span style="float: right;"><b>6-</b> <b>19m</b></span><br/> Simon Talltorp (2012) trad.<br/> För att undvika besvärligt repdrag bör leden göras i två replängder.</p> <p><b>4 Sjungande koleanska adoptivpälon</b> <span style="float: right;"><b>6</b> <b>9m</b></span><br/> Simon Talltorp (2012) trad.<br/> Hangelsprickan har inga bra säkringspunkter. Klättra på tills du kommer till stabilare mark.</p> <p><b>5 Lite sång, lite dans, lite naket</b> <span style="float: right;"><b>6-</b> <b>12m</b></span><br/> Simon Talltorp (2012) trad.<br/> Något ojämn klättring med ett knepigt utsteg som håller graden om man kan grundläggande stämklättring (upplevs annars som hårdare).</p> | <p><b>6 Den ironiska generationen **</b> <span style="float: right;"><b>5+</b> <b>11m</b></span><br/> Simon Talltorp (2012) trad.<br/> Superfin hand och knytjävsjamspricka.</p> <p><b>7 Öppet projekt</b> <span style="float: right;"><b>11m</b></span><br/> Tunn spricka. Grad antagligen kring 8.</p> <p><b>8 Stängt projekt</b><br/> Simon Talltorp<br/> Start i det tydliga diedret.</p> <p><b>9 Stängt projekt</b><br/> Simon Talltorp<br/> Startar i en off-width och viker sedan höger runt en arête.</p> |
|---|---|

# Påskklippan

En västvänd klippa som ligger “på andra sidan” av Korpberget. Här finns många fina, men något korta, jamsprickor. Glöm inte jamhandskarna.

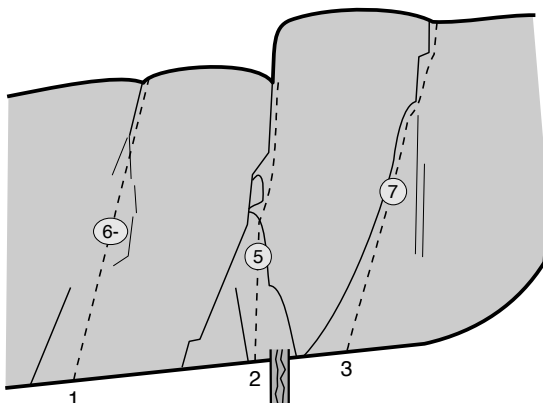




- 1 Belouga Sandwi(t)ch** **6/6+**  
Gustaf Idegren trad.
- 2 Skäggige Rune** **5 6m**  
Peder Vestman (2003) trad.  
En välsäkrad och kort uppvärmningsled.
- 3 Macs led** **6+**  
Peder Vestman trad.  
Boulderproblem vid insteget.
- 4 Blixten** **6-**  
Peder Vestman (2003) trad.  
En välsäkrad jamspricka som passerar ett blankt parti för fötterna. En kul led som kan vara något blöt.
- 5 Nobla försök** **6-**  
Peder Vestman (2003) trad.  
En tur där många har fallit vid insteget. Kruxet är vid insteget (kan vara grad 6 för kortare personer) och efter detta följer full njutning upp i den fina jamsprickan.
- 6 Robbans tur** **5+ 11m**  
Robert Svensson (2003) trad.  
En kul linje som passerar block och handjam. Fin och jämn klättring upp till toppen.
- 7 Vardagskick** **5+**  
Peder Vestman (2003) trad.  
En fin tur som börjar i en handjamspricka. Kruxet på turen, som kommer ungefär 2/3 upp, är välsäkrat och fint.
- 8 I afton dans \*** **6-**  
Peder Vestman (2003) trad.  
Starta med händerna i den vänsterlutande sprickan medan fötterna trippar på små steg på väggen under. Ett välsäkrat krux dyker upp 2/3 upp på väggen och höjer njutningen ytterligare. Samma utsteg som *Vardagskick*. Hård i graden.
- 9 Mowgli 2** **5+ 11m**  
Peder Vestman (2003) trad.  
En uppföljare till Ägelsjöns Mowgli! Startar i ett fint off-width insteg, därefter följer en fin och lätt spricka upp till 2/3 på väggen. Efter det så blir det 3:a klättring till toppen.
- 10 Påsk-kaninen** **6-/6**  
Peter Fornwall (2003) trad.  
Börjar i ett litet tak/överhäng och följer den fina sprickan upp igenom taket. Turen avslutas därefter med lätt klättring till toppen.

# Flugkullen

Lederna ligger idag bakom tät granskog och är mycket mossiga. Flugan I är i princip oklättringsbar då en gran är i vägen.



- 1 Flugan II**  
John Svidén (1989)
- 2 Flugan I**  
Ulf Thibblin, Lars Sjökvist (1989)
- 3 Inte en fluga förnär**  
(Nisse Gustavsson (1992)

- 6-** 6m  
trad.
- 5** 6m  
trad.
- 7** 7  
trad.



